



协议编号: CDGDCPGC2008FX

XX 大学

学 科 分 析 报 告

学科名称: XX (XX)

项目类别: 2006 年学科评估

完成单位: 教育部学位与研究
生教育发展中心

二〇〇八年九月

目 录

序 言	1
主要名词解释	3
第一部分 第二轮学科排名情况分析	4
第一章 第二轮学科评估“XX”学科排名总体情况统计分析	4
1.1 “XX”学科参评情况统计分析	4
1.2 XX 大学“XX”学科排名情况统计	5
第二章 XX 大学“XX”学科各项一级指标情况统计分析	8
2.1 学术队伍	8
2.2 科学研究	10
2.3 人才培养	12
2.4 学术声誉	15
第三章 XX 大学“XX”学科部分二级指标排名情况统计分析	18
3.1 科研基础	18
3.2 论文专著	19
3.3 科研项目	21
3.4 学生情况	23
第四章 XX 大学“XX”学科部分末级指标及数据项排名情况统计分析	25
4.1 正高职人数	25
4.2 具有博士学位人数	26
4.3 SCI 收录论文数	28
4.4 EI 收录论文数	29
4.5 科研经费总数	30
4.6 国家级科研经费数	31
4.7 授予博士学位数	33
4.8 国家三大奖数	34
4.9 长江学者、获杰青基金数	35
4.10 国家重点学科数	35
4.11 实验室、基地数	36
4.12 全国优秀博士论文数	36
第五章 XX 大学“XX”学科指标均衡性分析	37
5.1 一级指标均衡性分析	37
5.2 部分末级指标相对排名分析	38
第二部分 XX 大学“XX”学科与第一轮学科排名的对比分析	41
简要小结	49
附件 2006 年学科评估指标体系	50

第一部分 第二轮学科排名情况分析

第一章 第二轮学科评估“XX”学科总体情况分析

1.1 “XX”学科参评情况分析

2006年，学位中心完成了第二轮第一批学科评估工作。在本一级学科中，全国高校具有“博士一级”授予权的单位有30个，参加本次评估的有28个；具有“博士二级”（简称“博士点”）授予权的单位有28个，参加本次评估的有9个；具有“硕士一级”授予权的单位有41个，参加本次评估的有7个；具有“硕士二级”（简称“硕士点”）授予权的单位有194个，参加本次评估的有15个。全国高校共有59个单位参评，统计情况参见以下表和图。

表 1-1 2006 年学科评估全国高校“XX”学科参评情况统计表

授权类别	现有单位数	参评单位数	参评单位占现有单位百分比 (%)	参评单位占参评总数百分比 (%)
博士一级	30	28	93.3	47.4
博士点	28	9	32.1	15.3
硕士一级	41	7	17.1	11.9
硕士点	194	15	7.7	25.4

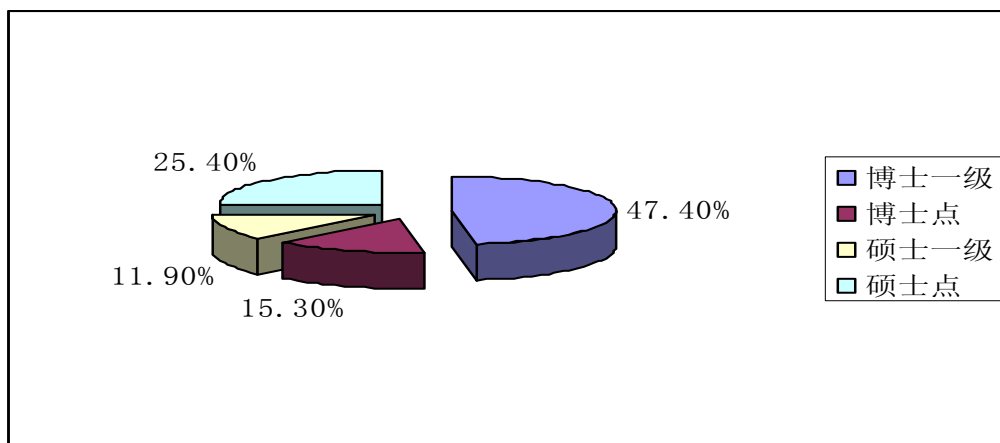


图 1-1 2006 年学科评估全国高校“XX”学科各授权类别参评单位数比例统计图

从以上图表中可以看出，“XX”学科中全国高校几乎所有具有“博士一级”授权单位都参加了 2006 年度的学科评估；具有“硕士二级”授权的单位参评比例最低。

1.2 XX 大学“XX”学科排名情况统计

学科评估“整体水平总分”是由主观评价和客观评价两部分得分计算得到。主观评价得分是根据同行专家学术声誉调查的结果得出的，客观评价得分是根据经核实的客观数据按指标体系计算得出的，将主观评价和客观评价得分按指标体系进行综合得到“学科整体水平总分”，并根据总分进行排名。详细分析如下：

1.2.1 按排名分段统计分析

对“XX”学科全部参评单位按总分排序，每五名划分一段，并计算每段内总分的最髙分、最低分、平均分以及平均增长分，统计情况如表 1-2-1 所示，其中 XX 大学“XX”学科总分为 79 分，在总体中排名第 13 位。

表 1-2-1 XX 大学“XX”学科按排名分段统计表

分段	最高分	平均分	最低分	平均增长分	本分段内的单位名称
1-5 名	94	92.4	90	1	清华大学, 西安交通大学, 中国人民大学, 南开大学, 南京大学
6-10 名	89	86.7	86	0.6	厦门大学, 上海交通大学, 北京大学, 上海财经大学, 浙江大学, 中山大学
11-15 名	80	78.8	78	0.67	复旦大学, XX 大学, 东北财经大学, 湖南大学
16-20 名	77	76.6	76	0.17	天津大学, 哈尔滨工业大学, 武汉大学, 华中科技大学, 吉林大学, 中南财经政法大学, 西南财经大学
21-25 名	75	75	75	0	北京交通大学, 中南大学, 暨南大学
26-30 名	74	73.2	73	0.2	中国海洋大学, 对外经济贸易大学, 华北电力大学, 辽宁大学, 河南大学, 四川大学
31-35 名	72	71.5	71	0.2	北京理工大学, 中央财经大学, 同济大学, 中国矿业大学, 华侨大学, 华南理工大学
36-40 名	70	69.7	69	0.5	北京工商大学, 浙江工商大学, 华东理工大学
41-45 名	68	66.6	66	0.33	哈尔滨工程大学, 北京师范大学, 苏州大学, 山西大学, 郑州大学, 广西大学, 西安工业学院
46-50 名	65	65	65	0	河南农业大学, 武汉科技大学, 广东外语外贸大学, 军事经济学院
51-55 名	64	63.6	63	0.25	中央民族大学, 东北师范大学, 西安电子科技大学, 中北大学, 西北农林科技大学
56-59 名	62	61.7	61	0.5	重庆师范大学, 陕西科技大学, 江西科技师范学院
总体	94	74	61	0.57	

注:1. 由于存在排名并列的情况, 有些排名分段可能会空缺; 有些分段中只有部分排名; 若最末的排名段空缺, 则不再显示该分段。后续表中存在类似情况, 不再标注;

2. 本单位得分及表中最高分、最低分均是根据原始分数四舍五入得到, 但在计算平均值和平均增长分时, 均按原始分数进行计算, 因此, 表中最高分与最低分差值相同且段内单位数相同时, 平

均增长分可能不同。后续表中存在类似情况，不再标注。

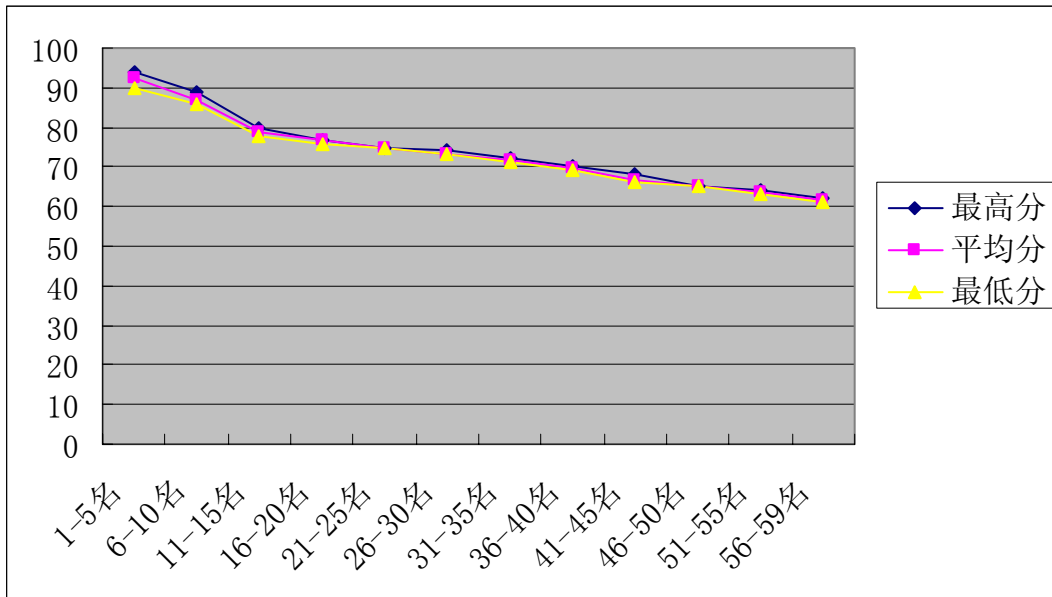


图 1-2-1 XX 大学“XX”学科总分按排名分段统计图

从表 1-2-1 中经计算分析可以得出以下结论：

(1) 从排名情况看，你单位排名在总体排名前半部；用排名百分位来具体表示排名的相对位置，你单位位于距第一名 22% 的位置；

(2) 从得分情况看，你单位得分在总平均分之上；以得分百分位来表示相对位置，你单位得分居于距最高分 45% 的位置。得分百分位能更真实地反映本单位在本学科整体情况中的相对水平；

(3) 从全部参评单位各分段平均增长分数看，“1-5 名”段的平均增长分数最大，也就是说该分段各单位之间得分差异较大，“21-25 名”段等分段的平均增长分数最小，也就是说这些分段各单位之间得分差异较小，本单位所处排名段的平均增长分数高于总体平均增长分数，说明你单位排名所处的排名段各单位整体水平差异较大。

根据学科评估得分分段分析的情况看，得分分段存在着普遍现象，即前 10 名特别是前 5 名分段，平均增长分数一般较大，这些分段中单位得分之间的差异较大。因此，学科评估得分百分位通常比排名百分位靠后。

1.2.2 按授权类别分类统计分析

根据本学科各参评单位学位授权类别的情况，首先对本学科参评单位进行授权分类，再对各类总分进行统计分析，并对本单位的总分在相应授权类别中所处位置进行详细对比统计，如参加评估的具有“博士一级”授权的单位共有 28 个，评估得分最高为 94 分、最低为 72 分、平均为 81.3 分，等等，具体统计情况如下表所示，相应的曲线如下图。其中 XX 大学“XX”学科总分为 79 分，在“博士一级”中排名第 13 位。

表 1-2-2 XX 大学“XX”学科总分按授权类别分段统计表

授权类别	最高分	平均分	最低分	参评单位数	在本类中排名
博士一级	94	81.3	72	28	13
博士点	74	71.4	67	9	
硕士一级	73	67	64	7	
硕士点	71	65.1	61	15	
总体	94	74	61	59	13

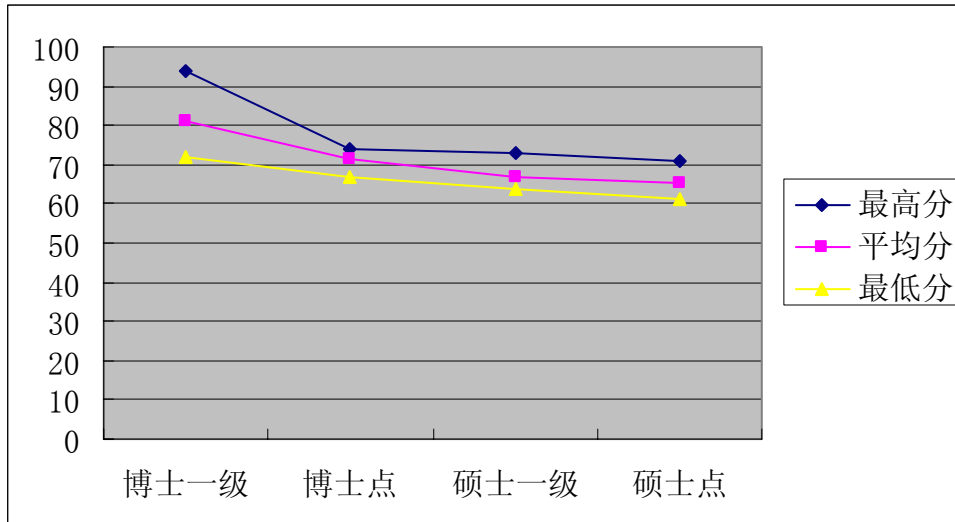


图 1-2-2 XX 大学“XX”学科总分按授权类别分段统计图

从表 1-2-2 中经计算分析可以得出以下结论：

(1) 从排名情况看，你单位排名居于同授权类别参评单位的前半部；用排名百分位具体表示，你单位位于距第一名 46% 的位置；

(2) 从得分情况看，你单位得分在同授权级别平均分之下；以得分百分位表示，从同授权类别参评单位最高分到最低分区间中，你单位得分居于距最高分 68% 的位置；

(3) 从以上图表中还可以看到，不同授权类别得分的最高、最低和平均分，均按博士一级、博士点、硕士一级和硕士点授权类别顺序，呈现逐步下降的趋势，体现出各个授权类别单位平均水平之间存在的明显差异。

第二章 XX 大学“XX”学科各项一级指标排名情况 统计分析

本章对学科评估指标体系的“学术队伍”、“科学研究”、“人才培养”、“学术声誉”4个一级指标项分别按排名分段、授权类别分类进行统计分析。

2.1 学术队伍

2.1.1 按排名分段统计分析

对“XX”学科全部参评单位按“学术队伍”指标项得分排序，每五名划分一段，并计算每段内总分的最高分、最低分、平均分以及平均增长分，统计情况如表 2-1-1 所示，其中 XX 大学“XX”学科此项指标得分为 85 分，在总体中排名第 12 位。

表 2-1-1 XX 大学“XX”学科“学术队伍”项按排名分段统计表

分段	最高分	平均分	最低分	平均增长分	本分段内的单位名称
1-5 名	100	97.6	96	1	南开大学, 北京大学, 南京大学, 厦门大学, 西安交通大学
6-10 名	93	89.6	87	1.5	清华大学, 中国人民大学, 复旦大学, 上海交通大学, 湖南大学
11-15 名	86	82.6	81	0.63	吉林大学, XX 大学, 浙江大学, 东北财经大学, 上海财经大学, 武汉大学, 中山大学, 暨南大学, 西南财经大学
16-20 名	80	80	80	0	华中科技大学
21-25 名	79	77.8	77	0.4	对外经济贸易大学, 中南财经政法大学, 华北电力大学, 中央财经大学, 浙江工商大学, 中国海洋大学
26-30 名	76	76	76	0	北京交通大学, 北京工商大学, 中国矿业大学, 河南大学, 四川大学
31-35 名	75	74.6	74	0.25	北京理工大学, 哈尔滨工业大学, 同济大学, 北京师范大学, 华南理工大学
36-40 名	73	72.5	72	0.33	哈尔滨工程大学, 华侨大学, 辽宁大学, 中南大学
41-45 名	71	70.2	70	0.25	天津大学, 中央民族大学, 华东理工大学, 郑州大学, 广东外语外贸大学
46-50 名	69	68	67	0.5	苏州大学, 西北农林科技大学, 西安工业学院, 河南农业大学, 广西大学
51-55 名	65	64.3	64	0.17	中北大学, 武汉科技大学, 山西大学, 东北师范大学, 西安电子科技大学, 陕西科技大学, 军事经济学院
56-58 名	60	60	60	0	重庆师范大学, 江西科技师范学院
总体	100	76.8	60	0.69	

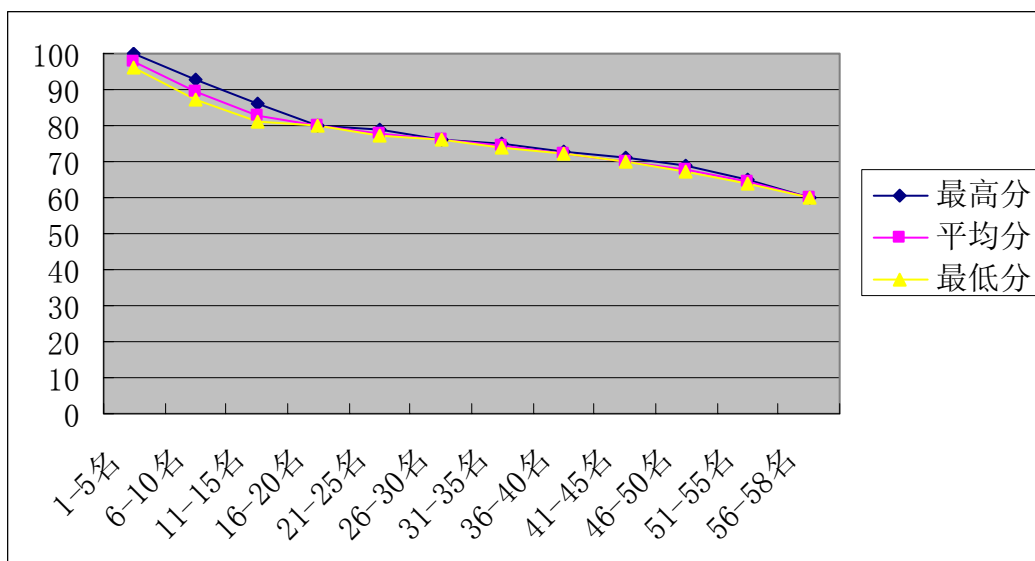


图 2-1-1 XX 大学“XX”学科“学术队伍”项按排名分段统计图

从表 2-1-1 中经分析计算可以得出以下结论：

(1) 从排名情况看，你单位排名在总体排名前半部；用排名百分位来具体表示排名的相对位置，你单位位于距第一名 20% 的位置；

(2) 从得分情况看，你单位得分在总平均分之上；以得分百分位来表示相对位置，你单位得分居于距最高分 38% 的位置；

(3) 从全部参评单位各分段平均增长分数看，“6-10 名”段的平均增长分数最大，也就是说该分段各单位之间得分差异较大，“16-20 名”段等分段的平均增长分数最小，也就是说这些分段各学科之间得分差异较小，你单位所处排名段的平均增长分数低于总体平均增长分数，说明你单位排名所处的排名段各单位整体水平差异较小。

2.1.2 按授权类别分类统计分析

根据本学科各参评单位学位授权类别的情况，首先对本学科参评单位进行授权分类，再对各类本指标得分进行统计分析，并对你单位本指标得分在相应授权类别中所处位置进行详细对比统计，情况如表 2-1-2 所示，其中 XX 大学“XX”学科此项指标得分为 85 分，在“博士一级”中排名第 12 位。

表 2-1-2 XX 大学“XX”学科“学术队伍”项按授权类别分段统计表

授权类别	最高分	平均分	最低分	参评单位数	在本类中排名
博士一级	100	84.1	71	28	12
博士点	79	75.4	69	9	
硕士一级	76	68.4	64	7	
硕士点	76	67.8	60	15	
总体	100	76.8	60	59	12

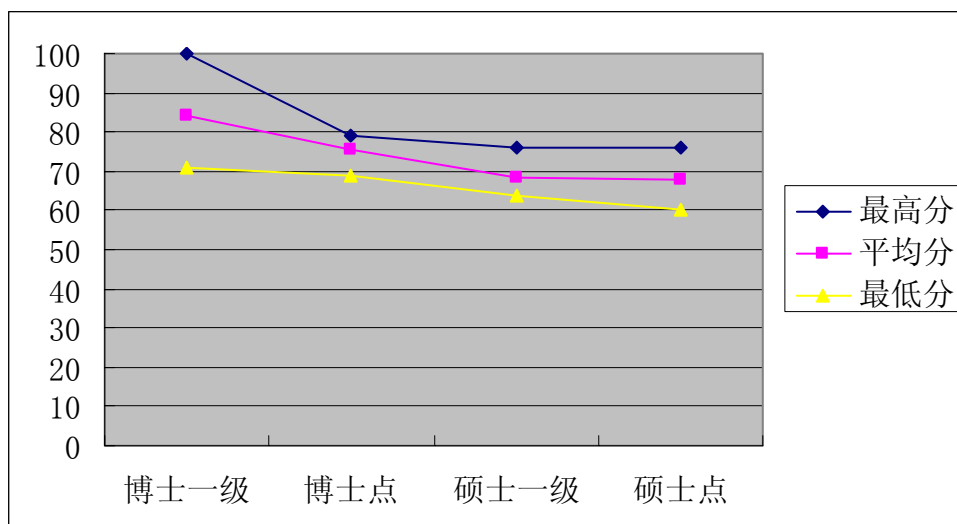


图 2-1-2 XX 大学“XX”学科“学术队伍”项按授权类别分段统计图

从表 2-1-2 中经分析计算可以得出以下结论：

(1) 从排名情况看，你单位排名居于同授权类别参评单位的前半部；用排名百分位具体表示，你单位位于距第一名 43% 的位置；

(2) 从得分情况看，你单位得分在同授权级别平均分之上；以得分百分位表示，从同授权类别参评单位最高分到最低分区间中，你单位得分居于距最高分 52% 的位置。

2.2 科学研究

2.2.1 按排名分段统计分析

对“XX”学科全部参评单位按“科学研究”指标项得分排序，每五名划分一段，并计算每段内总分的最高分、最低分、平均分以及平均增长分，统计情况如表 2-2-1 所示，其中 XX 大学“XX”学科此项指标得分为 78 分，在总体中排名第 13 位。

表 2-2-1 XX 大学“XX”学科“科学研究”项按排名分段统计表

分段	最高分	平均分	最低分	平均增长分	本分段内的单位名称
1-5 名	100	93.6	88	3	西安交通大学, 清华大学, 浙江大学, 南京大学, 南开大学
6-10 名	87	83.4	81	1.5	中山大学, 上海财经大学, 上海交通大学, 中国人民大学, 中南大学
11-15 名	80	78.5	78	0.4	天津大学, 厦门大学, 华北电力大学, 华中科技大学, 湖南大学, XX 大学
16-20 名	77	76.5	76	0.33	北京交通大学, 哈尔滨工业大学, 北京大学, 中国海洋大学

21-25 名	75	72.1	71	0.57	辽宁大学, 河南大学, 中国矿业大学, 华侨大学, 北京理工大学, 浙江工商大学, 武汉大学, 四川大学
26-30 名	70	70	70	0	对外经济贸易大学, 东北财经大学, 吉林大学, 暨南大学
31-35 名	69	69	69	0	中央财经大学, 复旦大学, 华东理工大学, 中南财经政法大学, 华南理工大学, 西安工业学院
36-40 名	68	67.3	67	0.33	北京工商大学, 山西大学, 河南农业大学, 西南财经大学
41-45 名	66	64.8	64	0.67	哈尔滨工程大学, 同济大学, 苏州大学, 广西大学
46-50 名	62	62	62	0	中北大学, 东北师范大学, 郑州大学, 武汉科技大学, 江西科技师范学院, 广东外语外贸大学, 军事经济学院
51-55 名	61	61	61	0	北京师范大学, 中央民族大学, 重庆师范大学, 西安电子科技大学
56-58 名	60	60	60	0	陕西科技大学, 西北农林科技大学
总体	100	72.2	60	0.69	

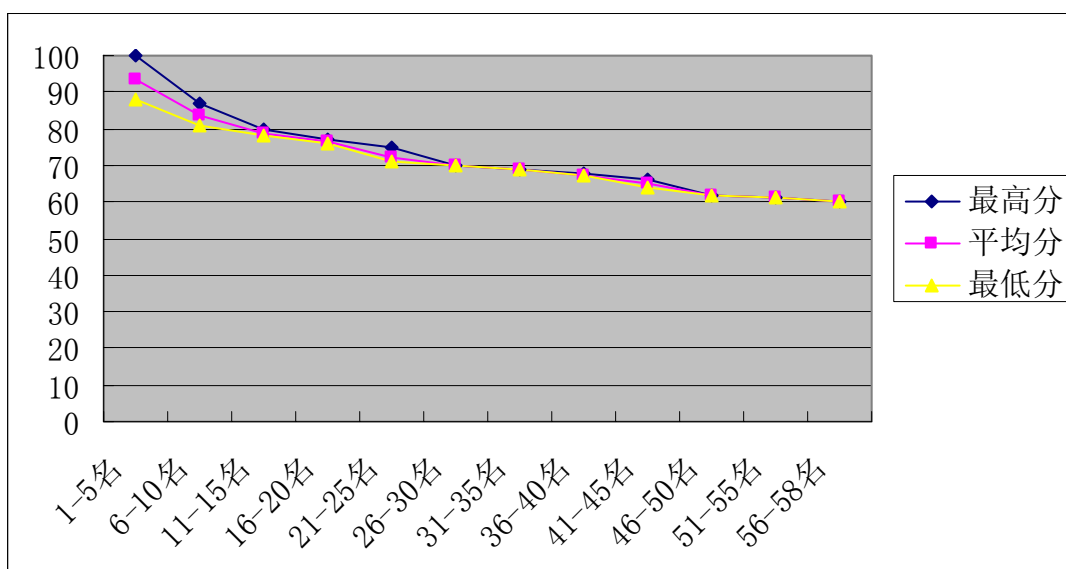


图 2-2-1 XX 大学“XX”学科“科学研究”项按排名分段统计图

从表 2-2-1 中经分析计算可以得出以下结论:

(1) 从排名情况看, 你单位排名在总体排名前半部; 用排名百分位来具体表示排名的相对位置, 你单位位于距第一名 22% 的位置;

(2) 从得分情况来看, 你单位得分在总平均分之上; 以得分百分位来表示相对位置, 你单位得分居于距最高分 55% 的位置;

(3) 从全部参评单位各分段平均增长分数看, “1-5 名”段的平均增长分数最大,

也就是说该分段各单位之间得分差异较大，“26-30名”段等分段的平均增长分数最小，也就是说这些分段各学科之间得分差异较小，你单位所处排名段的平均增长分数低于总体平均增长分数，说明你单位排名所处的排名段各单位整体水平差异较小。

2.2.2 按授权类别分类统计分析

根据本学科各参评单位学位授权类别的情况，首先对本学科参评单位进行授权分类，再对各类本指标得分进行统计分析，并对你单位本指标得分在相应授权类别中所处位置进行详细对比统计，情况如表 2-2-2 所示，其中 XX 大学“XX”学科此项指标得分为 78 分，在“博士一级”中排名第 13 位。

表 2-2-2 XX 大学“XX”学科“科学研究”项按授权类别分段统计表

授权类别	最高分	平均分	最低分	参评单位数	在本类中排名
博士一级	100	78.8	65	28	13
博士点	78	71.1	64	9	
硕士一级	74	65.4	61	7	
硕士点	72	63.7	60	15	
总体	100	72.2	60	59	13

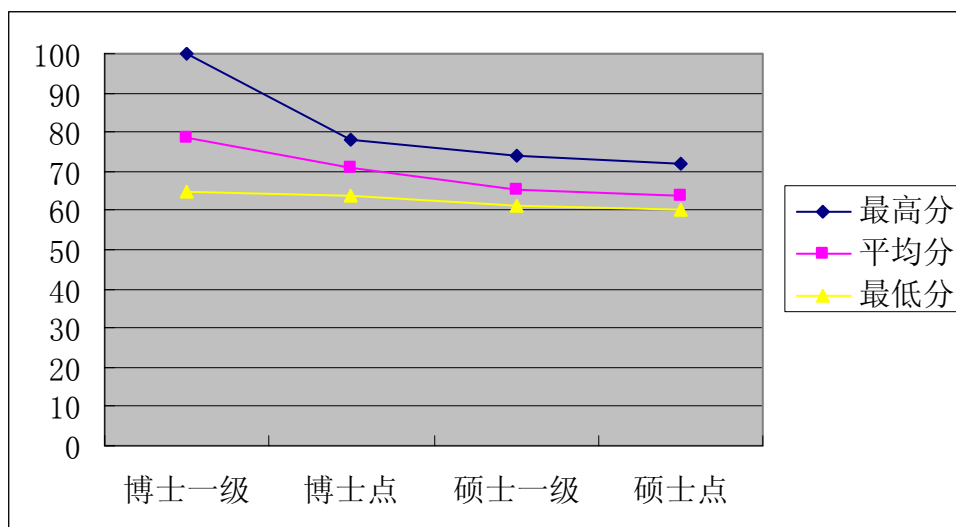


图 2-2-2 XX 大学“XX”学科“科学研究”项按授权类别分段统计图

从表 2-2-2 中经分析计算可以得出以下结论：

- (1) 从排名情况看，你单位排名居于同授权类别参评单位的前半部；用排名百分位具体表示，你单位位于距第一名 46% 的位置；
- (2) 从得分情况看，你单位得分在同授权级别平均分之下；以得分百分位表示，从同授权类别参评单位最高分到最低分区间中，你单位得分居于 63% 的位置。

2.3 人才培养

2.3.1 按排名分段统计分析

对“XX”学科全部参评单位按“人才培养”指标项得分排序，每五名划分一段，并计算每段内总分的最高分、最低分、平均分以及平均增长分，统计情况如表 2-3-1 所示，其中 XX 大学“XX”学科此项指标得分为 70 分，在总体中排名第 14 位。

表 2-3-1 XX 大学“XX”学科“人才培养”项按排名分段统计表

分段	最高分	平均分	最低分	平均增长分	本分段内的单位名称
1-5 名	100	89.4	83	4.25	中国人民大学, 厦门大学, 上海财经大学, 南开大学, 西南财经大学
6-10 名	81	78.8	77	1	中山大学, 上海交通大学, 中南财经政法大学, 清华大学, 西安交通大学
11-15 名	76	72.1	70	1	东北财经大学, 南京大学, 北京大学, 复旦大学, 浙江大学, 暨南大学, XX 大学
16-20 名	68	67.7	67	0.5	武汉大学, 军事经济学院, 华侨大学
21-25 名	66	65.7	65	0.2	中央财经大学, 吉林大学, 哈尔滨工业大学, 同济大学, 北京交通大学, 河南大学
26-30 名	64	63.3	63	0.17	天津大学, 中南大学, 北京工商大学, 华北电力大学, 中国海洋大学, 华中科技大学, 湖南大学
31-35 名	62	62	62	0	北京理工大学, 对外经济贸易大学, 辽宁大学, 中国矿业大学, 华南理工大学, 四川大学
36-40 名	61	61	61	0	北京师范大学, 苏州大学, 浙江工商大学, 武汉科技大学, 广西大学, 西安电子科技大学
41-45 名	60	0	60	0	
46-46 名	60	60	60	0	中央民族大学, 山西大学, 中北大学, 东北师范大学, 哈尔滨工程大学, 华东理工大学, 郑州大学, 河南农业大学, 重庆师范大学, 西安工业学院, 陕西科技大学, 西北农林科技大学, 江西科技师范学院, 广东外语外贸大学
总体	100	67.2	60	0.69	

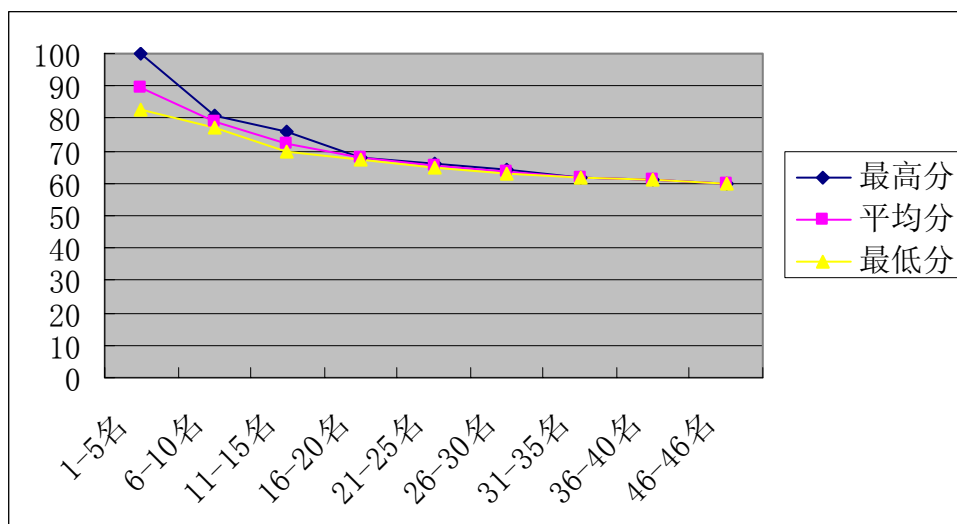


图 2-3-1 XX 大学“XX”学科“人才培养”项按排名分段统计图

从表 2-3-1 中经分析计算可以得出以下结论：

(1) 从排名情况看，你单位名次在总体排名前半部；用排名百分位来具体表示排名的相对位置，你单位位于距第一名 24% 的位置；

(2) 从得分情况看，你单位得分在总平均分之上；以得分百分位来表示相对位置，你单位得分居于距最高分 75% 的位置；

(3) 从全部参评单位各分段平均增长分数看，“1-5 名”段的平均增长分数最大，也就是说该分段各单位之间得分差异较大，“31-35 名”段等分段的平均增长分数最小，也就是说这些分段各学科之间得分差异较小，你单位所处排名段的平均增长分数高于总体平均增长分数，说明你单位排名所处的排名段各单位整体水平差异较大。

2.3.2 按授权类别分类统计分析

根据本学科各参评单位学位授权类别的情况，首先对本学科参评单位进行授权分类，再对各类本指标得分进行统计分析，并对你单位本指标得分在相应授权类别中所处位置进行详细对比统计，情况如表 2-3-2 所示，其中 XX 大学“XX”学科此项指标得分为 70 分，在“博士一级”中排名第 14 位。

表 2-3-2 XX 大学“XX”学科“人才培养”项按授权类别分段统计表

授权类别	最高分	平均分	最低分	参评单位数	在本类中排名
博士一级	100	73.4	62	28	14
博士点	67	63	61	9	
硕士一级	65	61.1	60	7	
硕士点	68	60.9	60	15	
总体	100	67.2	60	59	14

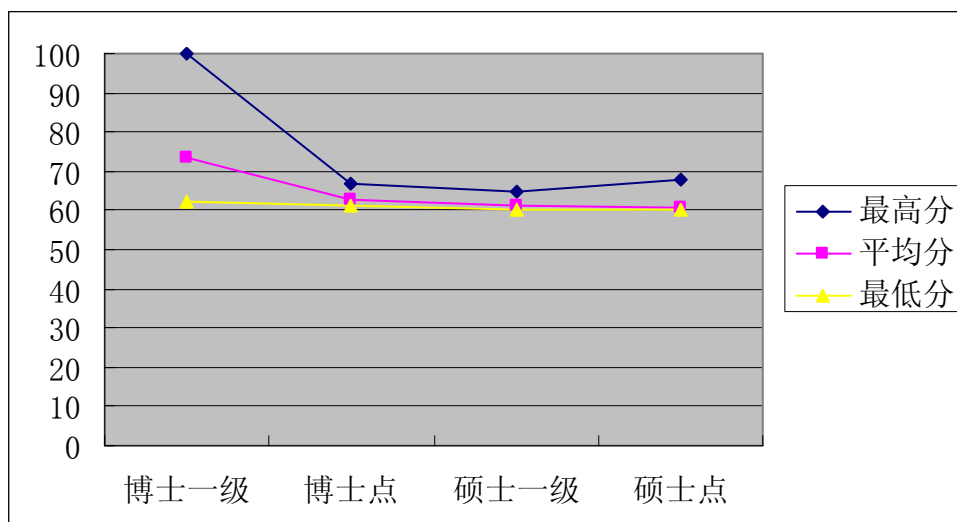


图 2-3-2 XX 大学“XX”学科“人才培养”项按授权类别分段统计图

从表 2-3-2 中经分析计算可以得出以下结论：

(1) 从排名情况看，你单位排名居于同授权类别参评单位的前半部；用排名百分位具体表示，你单位位于距第一名 50% 的位置；

(2) 从得分情况看，你单位得分在同授权级别平均分之下；以得分百分位表示，从同授权类别参评单位最高分到最低分区间中，你单位得分居于距最高分 79% 的位置。

2.4 学术声誉

2.4.1 按排名分段统计分析

对“XX”学科全部参评单位按“学术声誉”指标项得分排序，每五名划分一段，并计算每段内总分的最高分、最低分、平均分以及平均增长分，统计情况如表 2-4-1 所示，其中 XX 大学“XX”学科此项指标得分为 81 分，在总体中排名第 23 位。

表 2-4-1 XX 大学“XX”学科“学术声誉”项按排名分段统计表

分段	最高分	平均分	最低分	平均增长分	本分段内的单位名称
1-5 名	100	97.3	96	0.8	清华大学, 北京大学, 南开大学, 中国人民大学, 复旦大学, 上海交通大学
6-10 名	95	94.3	93	0.67	南京大学, 浙江大学, 西安交通大学, 中山大学
11-15 名	92	87.9	86	1	厦门大学, 武汉大学, 上海财经大学, 天津大学, 吉林大学, 哈尔滨工业大学, 同济大学
16-20 名	85	82.8	82	0.75	华中科技大学, 东北财经大学, 中南财经政法大学, 暨南大学, 四川大学
21-25 名	81	80	79	0.67	湖南大学, XX 大学, 对外经济贸易大学, 西南财经大学

26-30 名	78	78	78	0	北京交通大学, 北京理工大学, 中央财经大学, 中南大学, 华南理工大学
31-35 名	77	75.8	75	0.67	辽宁大学, 中国海洋大学, 华东理工大学, 苏州大学
36-40 名	74	71.9	71	0.5	北京师范大学, 郑州大学, 广西大学, 北京工商大学, 山西大学, 中国矿业大学, 西安电子科技大学
41-45 名	70	69.4	69	0.25	东北师范大学, 河南大学, 哈尔滨工程大学, 华侨大学, 武汉科技大学
46-50 名	68	66.3	65	1	浙江工商大学, 华北电力大学, 中央民族大学, 广东外语外贸大学
51-55 名	64	62.5	62	0.4	西北农林科技大学, 重庆师范大学, 河南农业大学, 西安工业学院, 陕西科技大学, 军事经济学院
56-59 名	61	60.5	60	1	中北大学, 江西科技师范学院
总体	100	78.2	60	0.69	

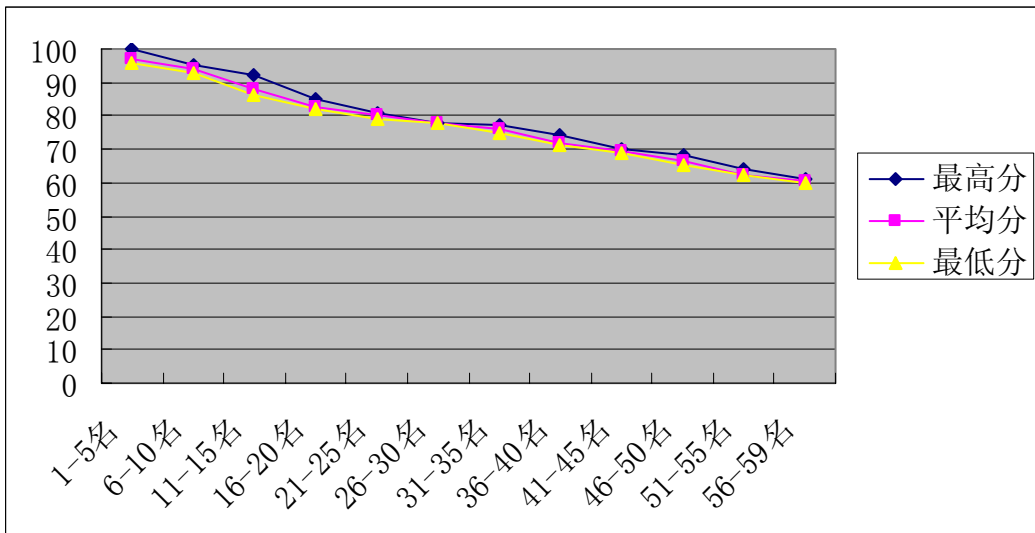


图 2-4-1 XX 大学“XX”学科“学术声誉”项按排名分段统计图

从表 2-4-1 中分析可以得出以下结论:

(1) 从排名情况看, 你单位名次在总体排名前半部; 用排名百分位来具体表示排名的相对位置, 你单位位于距第一名 39% 的位置;

(2) 从得分情况看, 你单位得分在总平均分之上; 以得分百分位来表示相对位置, 你单位得分居于距最高分 48% 的位置;

(3) 从全部参评单位各分段平均增长分数看, “11-15 名”段等分段的平均增长分数最大, 也就是说这些分段各单位之间得分差异较大, “26-30 名”段的平均增长分数最小, 也就是说该分段各学科之间得分差异较小, 你单位所处排名段的平均增长分数低于总体平均增长分数, 说明你单位排名所处的排名段各单位整体水平差异较小。

2.4.2 按授权类别分类统计分析

根据本学科各参评单位学位授权类别的情况,首先对本学科参评单位进行授权分类,再对各类本指标得分进行统计分析,并对你单位本指标得分在相应授权类别中所处位置进行详细对比统计,情况如表 2-4-2 所示,其中 XX 大学“XX”学科此项指标得分为 81 分,在“博士一级”中排名第 23 位。

表 2-4-2 XX 大学“XX”学科“学术声誉”项按授权类别分段统计表

授权类别	最高分	平均分	最低分	参评单位数	在本类中排名
博士一级	100	88	77	28	23
博士点	79	74.2	67	9	
硕士一级	75	70.9	69	7	
硕士点	74	65.7	60	15	
总体	100	78.2	60	59	23

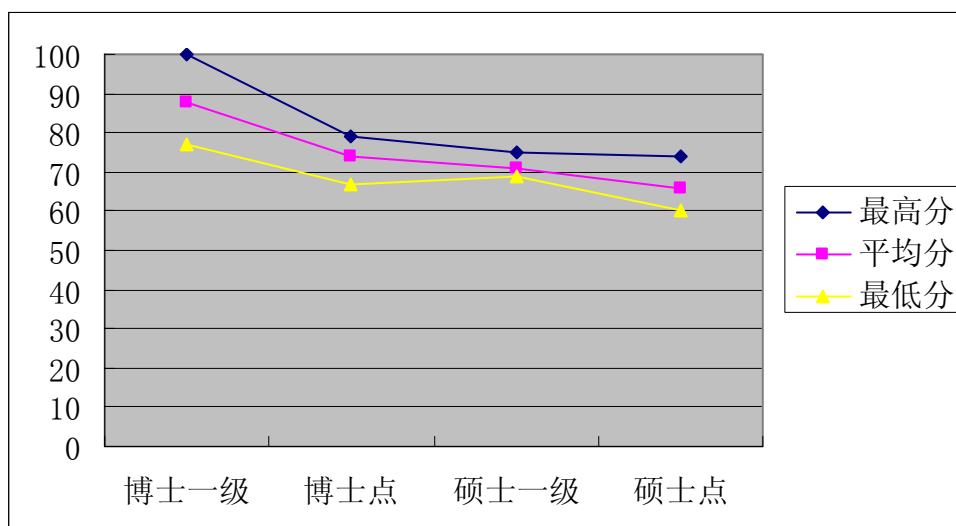


图 2-4-2 XX 大学“XX”学科“学术声誉”项按授权类别分段统计图

从表 2-4-2 中经分析计算可以得出以下结论:

- (1) 从排名情况看,你单位排名居于同授权类别参评单位的后半部;用排名百分位具体表示,你单位位于距第一名 82%的位置;
- (2) 从得分情况看,你单位得分在同授权级别平均分之下;以得分百分位表示,从同授权类别参评单位最高分到最低分区间中,你单位得分居于距最高分 83%的位置。

第三章 XX 大学“XX”学科部分二级指标排名情况分析

本章对学科评估指标体系中部分主要的二级指标项进行分析，包括体系中“科研基础”、“论文专著”、“科研项目”、“学生情况”等指标项。下面分别对各二级指标项按排名和授权类别进行分段、分类分析。

3.1 科研基础

3.1.1 按排名分段统计分析

对“XX”学科全部参评单位按“科研基础”指标项得分排序，每五名划分一段，并计算每段内总分的最高分、最低分、平均分以及平均增长分，统计情况如表 3-1-1 所示，其中 XX 大学“XX”学科此项指标得分为 77 分，在总体中排名第 18 位。

表 3-1-1 XX 大学“XX”学科“科研基础”项按排名分段统计表

分段	最高分	平均分	最低分	平均增长分	本分段内的单位名称
1-5 名	100	93.7	88.34	2.33	清华大学, 南开大学, 厦门大学, 上海财经大学, 南京大学, 中山大学
6-10 名	87.43	83.1	80.57	1.72	中国人民大学, 西安交通大学, 中央财经大学, 辽宁大学, 中国海洋大学
11-15 名	79.67	78.3	77.61	0.41	东北财经大学, 中南财经政法大学, 北京工商大学, 对外经济贸易大学, 吉林大学, 浙江工商大学
16-20 名	76.68	75.8	74.86	0.61	浙江大学, XX 大学, 华侨大学, 湖南大学
21-25 名	74.62	67.5	65.95	1.45	哈尔滨工业大学, 河南大学, 山西大学, 武汉大学, 暨南大学, 广西大学, 西南财经大学
26-30 名	65.83	63.3	62.97	0.41	上海交通大学, 北京交通大学, 天津大学, 华北电力大学, 四川大学, 江西科技师范学院, 广东外语外贸大学, 军事经济学院
31-35 名	60.89	0	60.89	0	
36-39 名	60.89	60.1	60	0.04	华中科技大学, 武汉科技大学, 北京大学, 北京理工大学, 北京师范大学, 中央民族大学, 中北大学, 东北师范大学, 哈尔滨工程大学, 复旦大学, 同济大学, 华东理工大学, 苏州大学, 中国矿业大学, 郑州大学, 河南农业大学, 中南大学, 华南理工大学, 重庆师范大学, 西安电子科技大学, 西安工业学院, 陕西科技大学, 西北农林科技大学
总体	100	69.7	60	0.69	

从表 3-1-1 中经分析计算可以得出以下结论：

(1) 从排名情况看，你单位名次在总体排名前半部；用排名百分位来具体表示排名的相对位置，你单位位于距第一名 31% 的位置；

(2) 从得分情况看，你单位得分在总平均分之上；以得分百分位来表示相对位置，你单位得分居于距最高分 58% 的位置；

(3) 从全部参评单位各分段平均增长分数看，“1-5 名”段的平均增长分数最大，也就是说该分段各单位之间得分差异较大，“31-35 名”段等分段的平均增长分数最小，也就是说这些分段各单位之间得分差异较小，你单位所处排名段的平均增长分数低于总体平均增长分数，说明你单位排名所处的排名段各单位整体水平差异较小。

3.1.2 按授权类别分类统计分析

根据本学科各参评单位学位授权类别的情况，首先对本学科参评单位进行授权分类，再对各类本指标得分进行统计分析，并对你单位本指标得分在相应授权类别中所处位置进行详细对比统计，情况如表 3-1-2 所示，其中 XX 大学“XX”学科此项指标得分为 77 分，在“博士一级”中排名第 13 位。

表 3-1-2 XX 大学“XX”学科“科研基础”项按授权类别分段统计表

授权类别	最高分	平均分	最低分	参评单位数	在本类中排名
博士一级	100	75.4	60	28	13
博士点	80.57	70.5	60	9	
硕士一级	67.82	62.1	60	7	
硕士点	77.83	62.2	60	15	
总体	100	69.7	60	59	18

从表 3-1-2 经分析计算可以得出以下结论：

(1) 从排名情况看，你单位排名居于同授权类别参评单位的前半部；用排名百分位具体表示，你单位位于距第一名 46% 的位置；

(2) 从得分情况看，你单位得分在同授权级别平均分之上；以得分百分位表示，从同授权类别参评单位最高分到最低分区间中，你单位得分居于距最高分 58% 的位置。

3.2 论文专著

3.2.1 按排名分段统计分析

对“XX”学科全部参评单位按“论文专著”指标项得分排序，每五名划分一段，并计算每段内总分的最高分、最低分、平均分以及平均增长分，统计情况如表 3-2-1 所示，其中 XX 大学“XX”学科此项指标得分为 76 分，在总体中排名第 13 位。

表 3-2-1 XX 大学“XX”学科“论文专著”项按排名分段统计表

分段	最高分	平均分	最低分	平均	本分段内的单位名称
----	-----	-----	-----	----	-----------

				增长分	
1-5名	100	91.8	88.81	2.8	西安交通大学, 天津大学, 中南大学, 浙江大学, 上海交通大学
6-10名	84.65	82.6	79.92	1.18	南京大学, 华中科技大学, 清华大学, 华北电力大学, 中山大学
11-15名	78.47	76.4	75.15	0.83	上海财经大学, 河南大学, XX大学, 西安工业学院, 南开大学
16-20名	74.76	73.7	73.36	0.35	北京理工大学, 辽宁大学, 哈尔滨工业大学, 北京交通大学, 湖南大学
21-25名	73.18	72.4	72.12	0.27	中国海洋大学, 北京大学, 中国人民大学, 河南农业大学, 武汉大学
26-30名	70.91	69.4	67.73	0.8	华东理工大学, 华侨大学, 暨南大学, 厦门大学, 浙江工商大学
31-35名	67.33	66.6	66.05	0.32	哈尔滨工程大学, 复旦大学, 中国矿业大学, 西南财经大学, 苏州大学
36-40名	65.74	65.2	64.48	0.32	对外经济贸易大学, 吉林大学, 华南理工大学, 四川大学, 中北大学
41-45名	63.38	63.3	63.28	0.03	中央民族大学, 北京工商大学, 东北财经大学, 东北师范大学, 郑州大学
46-50名	63.22	62.9	62.66	0.14	同济大学, 中央财经大学, 江西科技师范学院, 军事经济学院, 中南财经政法大学
51-55名	62.21	61.7	61.11	0.28	武汉科技大学, 北京师范大学, 广西大学, 广东外语外贸大学, 西安电子科技大学
56-59名	60.54	60.4	60	0.18	山西大学, 陕西科技大学, 重庆师范大学, 西北农林科技大学
总体	100	70.7	60	0.69	

从表 3-2-1 中经分析计算可以得出以下结论:

(1) 从排名情况看, 你单位名次在总体排名前半部; 用排名百分位来具体表示排名的相对位置, 你单位位于距第一名 22% 的位置;

(2) 从得分情况看, 你单位得分在总平均分之上; 以得分百分位来表示相对位置, 你单位得分居于距最高分 60% 的位置;

(3) 从全部参评单位各分段平均增长分数看, “1-5 名” 段的平均增长分数最大, 也就是说该分段各单位之间得分差异较大, “41-45 名” 段的平均增长分数最小, 也就是说该分段各单位之间得分差异较小, 你单位所处排名段的平均增长分数高于总体平均增长分数, 说明你单位排名所处的排名段各单位整体水平差异是较大。

3.2.2 按授权类别分类统计分析

根据本学科各参评单位学位授权类别的情况, 首先对本学科参评单位进行授权分类, 再对各类本指标得分进行统计分析, 并对你单位本指标得分在相应授权类别中所处位置进行详细对比统计, 情况如表 3-2-2 所示, 其中 XX 大学 “XX” 学科此项指标得分为 76 分, 在 “博士一级” 中排名第 11 位。

表 3-2-2 XX 大学“XX”学科“论文专著”项按授权类别分段统计表

授权类别	最高分	平均分	最低分	参评单位数	在本类中排名
博士一级	100	75.7	62.66	28	11
博士点	82.77	69.9	63.14	9	
硕士一级	76.29	66.1	61.11	7	
硕士点	75.99	64	60	15	
总体	100	70.7	60	59	13

从表 3-2-2 经分析计算可以得出以下结论：

(1) 从排名情况看，你单位排名居于同授权类别参评单位的前半部；用排名百分位具体表示，你单位位于距第一名 39% 的位置；

(2) 从得分情况看，你单位得分在同授权级别平均分之上；以得分百分位表示，从同授权类别参评单位最高分到最低分区间中，你单位得分居于 65% 的位置。

3.3 科研项目

3.3.1 按排名分段统计分析

对“XX”学科全部参评单位按“科研项目”指标项得分排序，每五名划分一段，并计算每段内总分的最高分、最低分、平均分以及平均增长分，统计情况如表 3-3-1 所示，其中 XX 大学“XX”学科此项指标得分为 74 分，在总体中排名第 19 位。

表 3-3-1 XX 大学“XX”学科“科研项目”项按排名分段统计表

分段	最高分	平均分	最低分	平均增长分	本分段内的单位名称
1-5 名	100	90	84.89	3.78	清华大学, 西安交通大学, 浙江大学, 北京大学, 北京交通大学
6-10 名	83.06	81.2	80.06	0.75	中国矿业大学, 南京大学, 南开大学, 中国人民大学, 中山大学
11-15 名	79.74	77.7	76.35	0.85	四川大学, 上海交通大学, 湖南大学, 华南理工大学, 华中科技大学
16-20 名	74.64	74.1	73.8	0.21	哈尔滨工业大学, 中南大学, 华北电力大学, XX 大学, 复旦大学
21-25 名	72.8	71.6	70.52	0.57	山西大学, 上海财经大学, 厦门大学, 北京理工大学, 河南大学
26-30 名	70.46	69.4	68.1	0.59	天津大学, 暨南大学, 同济大学, 华东理工大学, 武汉大学
31-35 名	67.7	66.1	65.52	0.55	中国海洋大学, 浙江工商大学, 哈尔滨工程大学, 东北财经大学, 辽宁大学
36-40 名	65.31	64.6	63.95	0.34	对外经济贸易大学, 西南财经大学, 华侨大学, 吉林大学, 西安工业学院
41-45 名	63.86	63.5	63.26	0.15	广西大学, 苏州大学, 河南农业大学, 中南财经政法大学, 武汉科技大学

46-50 名	62.37	62	61.7	0.17	重庆师范大学, 中央财经大学, 北京师范大学, 西安电子科技大学, 西北农林科技大学
51-55 名	61.38	61.2	60.99	0.08	广东外语外贸大学, 北京工商大学, 郑州大学, 江西科技师范学院, 东北师范大学, 军事经济学院
56-59 名	60.5	60.3	60	0.25	中北大学, 陕西科技大学, 中央民族大学
总体	100	70.3	60	0.69	

从表 3-3-1 中经分析计算可以得出以下结论:

(1) 从排名情况看, 你单位名次在总体排名前半部; 用排名百分位来具体表示排名的相对位置, 你单位位于距第一名 32% 的位置;

(2) 从得分情况来看, 你单位得分在总平均分之上; 以得分百分位来表示相对位置, 你单位得分居于距最高分 65% 的位置;

(3) 从全部参评单位各分段平均增长分数来看, “1-5 名” 段的平均增长分数最大, 也就是说该分段各单位之间得分差异较大, “51-55 名” 段的平均增长分数最小, 也就是说该分段各单位之间得分差异较小, 你单位所处排名段的平均增长分数低于总体平均增长分数, 说明你单位排名所处的排名段各单位整体水平差异较小。

3.3.2 按授权类别分类统计分析

根据本学科各参评单位学位授权类别的情况, 首先对本学科参评单位进行授权分类, 再对各类本指标得分进行统计分析, 并对你单位本指标得分在相应授权类别中所处位置进行详细对比统计, 情况如表 3-3-2 所示, 其中 XX 大学 “XX” 学科此项指标得分为 74 分, 在 “博士一级” 中排名第 16 位。

表 3-3-2 XX 大学 “XX” 学科 “科研项目” 项按授权类别分段统计表

授权类别	最高分	平均分	最低分	参评单位数	在本类中排名
博士一级	100	76	63.41	28	16
博士点	76.65	67.8	62.2	9	
硕士一级	70.52	65	60.99	7	
硕士点	83.06	63.7	60	15	
总体	100	70.3	60	59	19

从表 3-3-2 中经分析计算可以得出以下结论:

(1) 从排名情况看, 你单位排名居于同授权类别参评单位的后半部; 用排名百分位具体表示, 你单位位于距第一名 57% 的位置;

(2) 从得分情况看, 你单位得分在同授权级别平均分之下; 以得分百分位表示, 从同授权类别参评单位最高分到最低分区间中, 你单位得分居于距最高分 70% 的位置。

3.4 学生情况

3.4.1 按排名分段统计分析

对“XX”学科全部参评单位按“学生情况”指标项得分排序，每五名划分一段，并计算每段内总分的最高分、最低分、平均分以及平均增长分，统计情况如表 3-4-1 所示，其中 XX 大学“XX”学科此项指标得分为 79 分，在总体中排名第 8 位。

表 3-4-1 XX 大学“XX”学科“学生情况”项按排名分段统计表

分段	最高分	平均分	最低分	平均增长分	本分段内的单位名称
1-5 名	100	87.8	82.06	4.49	中国人民大学, 南开大学, 上海财经大学, 清华大学, 上海交通大学
6-10 名	81.77	79.5	78.4	0.84	厦门大学, 中山大学, XX 大学, 暨南大学, 复旦大学
11-15 名	77.96	75.8	74.55	0.85	西安交通大学, 武汉大学, 东北财经大学, 南京大学, 中南财经政法大学
16-20 名	73.17	72.6	72.13	0.26	华侨大学, 浙江大学, 西南财经大学, 哈尔滨工业大学, 同济大学
21-25 名	71.47	70	67.18	1.07	中央财经大学, 吉林大学, 北京大学, 北京交通大学, 中南大学
26-30 名	66.83	66	65.57	0.32	天津大学, 华中科技大学, 北京工商大学, 华北电力大学, 湖南大学
31-35 名	65.06	64.7	64.51	0.14	中国海洋大学, 对外经济贸易大学, 四川大学, 辽宁大学, 中国矿业大学
36-40 名	63.52	62.8	61.99	0.38	北京理工大学, 华南理工大学, 浙江工商大学, 武汉科技大学, 北京师范大学
41-45 名	61.9	61.4	60.87	0.26	西安电子科技大学, 广西大学, 苏州大学, 河南大学, 西安工业学院
46-50 名	60.39	60.2	60.13	0.07	山西大学, 华东理工大学, 东北师范大学, 郑州大学, 陕西科技大学
51-53 名	60.1	60	60	0.01	军事经济学院, 江西科技师范学院, 中央民族大学, 中北大学, 哈尔滨工程大学, 河南农业大学, 重庆师范大学, 西北农林科技大学, 广东外语外贸大学
总体	100	68.6	60	0.69	

从表 3-4-1 中经分析计算可以得出以下结论：

(1) 从排名情况看，你单位名次在总体排名前半部；用排名百分位来具体表示排名的相对位置，你单位位于距第一名 14% 的位置；

(2) 从得分情况看，你单位得分在总平均分之上；以得分百分位来表示相对位置，你单位得分居于距最高分 53% 的位置；

(3) 从全部参评单位各分段平均增长分数看，“1-5 名”段的平均增长分数最大，也就是说该分段各单位之间得分差异较大，“51-53 名”段的平均增长分数最小，也就是

说该分段各单位之间得分差异较小，你单位所处排名段的平均增长分数高于总体平均增长分数，说明你单位排名所处的排名段各单位整体水平差异较大。

3.4.2 授权类别分类统计分析

根据本学科各参评单位学位授权类别的情况，首先对本学科参评单位进行授权分类，再对各类本指标得分进行统计分析，并对你单位本指标得分在相应授权类别中所处位置进行详细对比统计，情况如表 3-4-2 所示，其中 XX 大学“XX”学科此项指标得分为 79 分，在“博士一级”中排名第 8 位。

表 3-4-2 XX 大学“XX”学科“学生情况”项按授权类别分段统计表

授权类别	最高分	平均分	最低分	参评单位数	在本类中排名
博士一级	100	75.4	64.57	28	8
博士点	73.17	65.7	61.53	9	
硕士一级	62.61	61.1	60	7	
硕士点	65.89	60.9	60	15	
总体	100	68.6	60	59	8

从表 3-4-2 中经分析计算可以得出以下结论：

(1) 从排名情况看，你单位排名居于同授权类别参评单位的前半部；用排名百分位具体表示，你单位位于距第一名 29% 的位置；

(2) 从得分情况看，你单位得分在同授权级别平均分之上；以得分百分位表示，从同授权类别参评单位最高分到最低分区间中，你单位得分居于距最高分 60% 的位置。

第四章 XX 大学“XX”学科部分末级指标及数据项 排名情况统计分析

本章对学科评估指标体系中部分重要的末级指标及部分数据项（以下统称末级指标）进行分析，主要包括“正高职人数”等末级指标项，分别按指标数值排名和授权类别进行分段统计分析。

4.1 正高职人数

4.1.1 按排名分段统计分析

对“XX”学科全部参评单位按“正高职人数”指标项数值排序，每五名划分一段，并计算每段内数值的最高值、最低值、平均值以及平均增长数，统计情况如表 4-1-1 所示，其中 XX 大学“XX”学科本指标项数值为 20，在总体中排名第 26 位。

表 4-1-1 XX 大学“XX”学科“正高职人数”项按排名分段统计表

分段	最高值	平均值	最低值	平均增长数
1-5 名	53	42.4	36	4.25
6-10 名	33	31.6	30	0.5
11-15 名	29	28	27	1
16-20 名	26	24.3	24	0.4
21-25 名	23	22.5	21	0.67
26-30 名	20	19.7	19	0.2
31-35 名	18	16.8	16	0.67
36-40 名	15	13.3	12	0.6
41-45 名	11	10.2	10	0.25
46-50 名	9	8.3	8	0.33
51-55 名	7	6.4	6	0.25
56-59 名	5	4	3	0.67
总体	53	19.5	3	0.86

注：表中末级指标的数值均为原始数据。后续表中存在类似情况，不再标注。

从表 4-1-1 中经分析计算可以得出以下结论：

(1) 从排名情况看，你单位名次在总体排名前半部；用排名百分位来具体表示排名的相对位置，你单位位于距第一名 44% 的位置；

(2) 从数值情况看，你单位数值在总平均数之上；以数值百分位来表示相对位置，你单位数值居于距最高数 66% 的位置；

(3) 从全部参评单位各分段平均增长数看,“1-5 名”段的平均增长数最大,也就是说该分段各单位之间数值差异较大,“26-30 名”段等分段的平均增长数最小,也就是说这些分段各单位之间数值差异较小,你单位所处排名段的平均增长数低于总体平均增长数,说明你单位排名所处的排名段各单位整体水平差异较小。

4.1.2 按授权类别分类统计分析

根据本学科各参评单位学位授权类别的情况,首先对本学科参评单位进行授权分类,再对各类本项数值进行统计分析,并对你单位本项数值在相应授权类别中所处位置进行详细对比统计,情况如表 4-1-2 所示,其中 XX 大学“XX”学科本指标项数值为 20,在“博士一级”中排名第 21 位。

表 4-1-2 XX 大学“XX”学科“正高职人数”项按授权类别分段统计表

授权类别	最高值	平均值	最低值	参评点数	在本类中排名
博士一级	53	26.8	10	28	21
博士点	30	20.4	11	9	
硕士一级	20	10.6	6	7	
硕士点	24	9.5	3	15	
总体	53	19.5	3	59	26

从表 4-1-2 中经分析计算可以得出以下结论:

(1) 从排名情况看,你单位排名居于同授权类别参评单位的后半部;用排名百分位具体表示,你单位位于距第一名 75%的位置;

(2) 从数值情况看,你单位数值在同授权级别平均数之下;以数值百分位表示,从同授权类别参评单位最高数到最低数区间中,你单位数值居于距最高数 77%的位置。

4.2 具有博士学位人数

4.2.1 按排名分段统计分析

对“XX”学科全部参评单位按“具有博士学位人数”指标项数值排序,每五名划分一段,并计算每段内数值的最高值、最低值、平均值以及平均增长数,统计情况如表 4-2-1 所示,其中 XX 大学“XX”学科本指标项数值为 37,在总体中排名第 20 位。

表 4-2-1 XX 大学“XX”学科“具有博士学位人数”项按排名分段统计表

分段	最高值	平均值	最低值	平均增长数
1-5 名	85	67	61	6
6-10 名	60	56.8	51	2.25
11-15 名	48	45.6	43	1.25
16-20 名	42	39.4	37	1.25
21-25 名	35	32.7	31	0.8

26-30 名	30	28.6	28	0.5
31-35 名	27	26.3	25	0.67
36-40 名	24	20.7	18	1.2
41-45 名	17	15.8	14	1
46-50 名	12	8.2	6	1.2
51-55 名	5	5	5	0
56-58 名	4	2.5	1	1
总体	85	29.7	1	1.45

从表 4-2-1 中经分析计算可以得出以下结论：

(1) 从排名情况看，你单位名次在总体排名前半部；用排名百分位来具体表示排名的相对位置，你单位位于距第一名 34% 的位置；

(2) 从数值情况看，你单位数值在总平均数之上；以数值百分位来表示相对位置，你单位数值居于距最高数 57% 的位置；

(3) 从全部参评单位各分段平均增长数看，“1-5 名”段的平均增长数最大，也就是说该分段各单位之间数值差异较大，“51-55 名”段等分段的平均增长数最小，也就是说这些分段各单位之间数值差异较小，你单位所处排名段的平均增长数低于总体平均增长数，说明你单位排名所处的排名段各单位整体水平差异较小。

4.2.2 按授权类别分类统计分析

根据本学科各参评单位学位授权类别的情况，首先对本学科参评单位进行授权分类，再对各类本项数值进行统计分析，并对你单位本项数值在相应授权类别中所处位置进行详细对比统计，情况如表 4-2-2 所示，其中 XX 大学“XX”学科本指标项数值为 37，在“博士一级”中排名第 18 位。

表 4-2-2 XX 大学“XX”学科“具有博士学位人数”项按授权类别分段统计表

授权类别	最高值	平均值	最低值	参评点数	在本类中排名
博士一级	85	44.1	18	28	18
博士点	40	30.1	15	9	
硕士一级	28	12.1	4	7	
硕士点	31	10.9	1	15	
总体	85	29.7	1	59	20

从表 4-2-2 中经分析计算可以得出以下结论：

(1) 从排名情况看，你单位排名居于同授权类别参评单位的后半部；用排名百分位具体表示，你单位位于距第一名 64% 的位置；

(2) 从数值情况看，你单位数值在同授权级别平均数之下；以数值百分位表示，从同授权类别参评单位最高数到最低数区间中，你单位数值居于距最高数 72% 的位置。

4.3 SCI 收录论文数

4.3.1 按排名分段统计分析

对“XX”学科全部参评单位按“SCI 收录论文数”指标项数值排序，每五名划分一段，并计算每段内数值的最高值、最低值、平均值以及平均增长数，统计情况如表 4-3-1 所示，其中 XX 大学“XX”学科本指标项数值为 3，在总体中排名第 22 位。

表 4-3-1 XX 大学“XX”学科“SCI 收录论文数”项按排名分段统计表

分段	最高值	平均值	最低值	平均增长数
1-5 名	24	15.8	12	3
6-10 名	11	7.6	6	1.25
11-15 名	5	5	5	0
16-20 名	4	4	4	0
21-25 名	3	3	3	0
26-30 名	2	2	2	0
31-35 名	1	1	1	0
36-36 名	0	0	0	0
总体	24	3.3	0	0.41

从表 4-3-1 中经分析计算可以得出以下结论：

(1) 从排名情况看，你单位名次在总体排名前半部；用排名百分位来具体表示排名的相对位置，你单位位于距第一名 37% 的位置；

(2) 从数值情况看，你单位数值在总平均数之下；以数值百分位来表示相对位置，你单位数值居于距最高数 88% 的位置；

(3) 从全部参评单位各分段平均增长数看，“1-5 名”段的平均增长数最大，也就是说该分段各单位之间数值差异较大，“11-15 名”段的平均增长数最小，也就是说该分段各单位之间数值差异较小，你单位所处排名段的平均增长数低于总体平均增长数，说明你单位排名所处的排名段各单位整体水平差异较小。

4.3.2 按授权类别分类统计分析

根据本学科各参评单位学位授权类别的情况，首先对本学科参评单位进行授权分类，再对各类本项数值进行统计分析，并对你单位本项数值在相应授权类别中所处位置进行详细对比统计，情况如表 4-3-2 所示，其中 XX 大学“XX”学科本指标项数值为 3，在“博士一级”中排名第 16 位。

表 4-3-2 XX 大学“XX”学科“SCI 收录论文数”项按授权类别分段统计表

授权类别	最高值	平均值	最低值	参评点数	在本类中排名
------	-----	-----	-----	------	--------

博士一级	15	4.5	0	28	16
博士点	12	2.8	0	9	
硕士一级	24	4.3	0	7	
硕士点	7	0.9	0	15	
总体	24	3.3	0	59	22

从表 4-3-2 中经分析计算可以得出以下结论：

(1) 从排名情况看，你单位排名居于同授权类别参评单位的后半部；用排名百分位具体表示，你单位位于距第一名 57% 的位置；

(2) 从数值情况看，你单位数值在同授权级别平均数之下；以数值百分位表示，从同授权类别参评单位最高数到最低数区间中，你单位数值居于距最高数 80% 的位置。

4.4 EI 收录论文数

4.4.1 按排名分段统计分析

对“XX”学科全部参评单位按“EI 收录论文数”指标项数值排序，每五名划分一段，并计算每段内数值的最高值、最低值、平均值以及平均增长数，情况如表 4-4-1 所示，其中 XX 大学“XX”学科本指标项数值为 7，在总体中排名第 21 位。

表 4-4-1 XX 大学“XX”学科“EI 收录论文数”项按排名分段统计表

分段	最高值	平均值	最低值	平均增长数
1-5 名	54	42.8	34	5
6-10 名	32	21.7	16	3.2
11-15 名	13	11.3	10	1
16-20 名	8	8	8	0
21-25 名	7	6.7	6	0.2
26-30 名	5	4.6	4	0.25
31-35 名	3	1.6	1	0.5
36-37 名	0	0	0	0
总体	54	8.5	0	0.93

从表 4-4-1 中经分析计算可以得出以下结论：

(1) 从排名情况看，你单位名次在总体排名前半部；用排名百分位来具体表示排名的相对位置，你单位位于距第一名 36% 的位置；

(2) 从数值情况看，你单位数值在总平均数之下；以数值百分位来表示相对位置，你单位数值居于距最高数 87% 的位置；

(3) 从全部参评单位各分段平均增长数看，“1-5 名”段的平均增长数最大，也就是说该分段各单位之间数值差异较大，“16-20 名”段的平均增长数最小，也就是说该分

段各单位之间数值差异较小，你单位所处排名段的平均增长数低于总体平均增长数，说明你单位排名所处的排名段各单位整体水平差异较小。

4.4.2 按授权类别分类统计分析

根据本学科各参评单位学位授权类别的情况，首先对本学科参评单位进行授权分类，再对各类本项数值进行统计分析，并对你单位本项数值在相应授权类别中所处位置进行详细对比统计，情况如表 4-4-2 所示，其中 XX 大学“XX”学科本指标项数值为 7，在“博士一级”中排名第 13 位。

表 4-4-2 XX 大学“XX”学科“EI 收录论文数”项按授权类别分段统计表

授权类别	最高值	平均值	最低值	参评点数	在本类中排名
博士一级	54	12.9	0	28	13
博士点	51	8.4	0	9	
硕士一级	12	2.9	0	7	
硕士点	16	2.8	0	15	
总体	54	8.5	0	59	21

从表 4-4-2 中经分析计算可以得出以下结论：

(1) 从排名情况看，你单位排名居于同授权类别参评单位的前半部；用排名百分位具体表示，你单位位于距第一名 46% 的位置；

(2) 从数值情况看，你单位数值在同授权级别平均数之下，数值；以数值百分位表示，从同授权类别参评单位最高数到最低数区间中，你单位数值居于 87% 的位置。

4.5 科研经费总数

4.5.1 按排名分段统计分析

对“XX”学科全部参评单位按“科研经费总数”指标项数值排序，每五名划分一段，并计算每段内数值的最高值、最低值、平均值以及平均增长数，统计情况如表 4-5-1 所示，其中 XX 大学“XX”学科本指标项数值为 1539，在总体中排名第 15 位。

表 4-5-1 XX 大学“XX”学科“科研经费总数”项按排名分段统计表

分段	最高值	平均值	最低值	平均增长数
1-5 名	3883	3161	2826	264.25
6-10 名	2800	2334	2130	167.5
11-15 名	1896	1693	1539	89.18
16-20 名	1445	1372	1306	34.75
21-25 名	1303	1265	1205	24.5
26-30 名	1115	1035	957	39.5
31-35 名	876	737.2	605	67.75
36-40 名	580	479.4	407	43.25
41-45 名	385	343.8	299	21.5

46-50 名	216	192.4	142	18.5
51-55 名	134	117.4	105	7.25
56-59 名	84	54.8	10	24.67
总体	3883	1082	10	66.78

从表 4-5-1 中经分析计算可以得出以下结论：

(1) 从排名情况看，你单位名次在总体排名前半部；用排名百分位来具体表示排名的相对位置，你单位位于距第一名 25% 的位置；

(2) 从数值情况看，你单位数值在总平均数之上；以数值百分位来表示相对位置，你单位数值居于距最高数 61% 的位置；

(3) 从全部参评单位各分段平均增长数看，“1-5 名”段的平均增长数最大，也就是说该分段各单位之间数值差异较大，“51-55 名”段的平均增长数最小，也就是说该分段各单位之间数值差异较小，你单位所处排名段的平均增长数高于总体平均增长数，说明你单位排名所处的排名段各单位整体水平差异较大。

4.5.2 按授权类别分类统计分析

根据本学科各参评单位学位授权类别的情况，首先对本学科参评单位进行授权分类，再对各类本项数值进行统计分析，并对你单位本项数值在相应授权类别中所处位置进行详细对比统计，情况如表 4-5-2 所示，其中 XX 大学“XX”学科本指标项数值为 1539，在“博士一级”中排名第 11 位。

表 4-5-2 XX 大学“XX”学科“科研经费总数”项按授权类别分段统计表

授权类别	最高值	平均值	最低值	参评点数	在本类中排名
博士一级	3108	1499.6	206	28	11
博士点	3883	1375.7	324	9	
硕士一级	1445	605.4	84	7	
硕士点	2826	350.7	10	15	
总体	3883	1082.5	10	59	15

从表 4-5-2 中经分析计算可以得出以下结论：

(1) 从排名情况来看，你单位排名居于同授权类别参评单位的前半部；用排名百分位具体表示，你单位位于距第一名 39% 的位置；

(2) 从数值情况来看，你单位数值在同授权级别平均数之上；以数值百分位表示，从同授权类别参评单位最高数到最低数区间中，你单位数值居于距最高数 54% 的位置。

4.6 国家级科研经费数

4.6.1 按排名分段统计分析

对“XX”学科全部参评单位按“国家级科研经费数”指标项数值排序，每五名划分

一段,并计算每段内数值的最高值、最低值、平均值以及平均增长数,统计情况如表 4-6-1 所示,其中 XX 大学“XX”学科本指标项数值为 199,在总体中排名第 20 位。

表 4-6-1 XX 大学“XX”学科“国家级科研经费数”项按排名分段统计表

分段	最高值	平均值	最低值	平均增长数
1-5 名	724	641.1	489	58.75
6-10 名	468	426.4	363	26.25
11-15 名	332.6	293	258	18.65
16-20 名	253	221.4	199	13.51
21-25 名	198	175.2	149	12.25
26-30 名	145	122.3	100	11.25
31-35 名	93.5	86.9	80	3.38
36-40 名	79	68.5	59	5
41-45 名	41.6	37.1	32	2.4
46-50 名	27	17.9	10	2.83
51-55 名	9.5	2.4	0	1.58
总体	724	178	0	12.48

从表 4-6-1 中分析可以得出以下结论:

(1) 从排名情况看,你单位名次在总体排名前半部;用排名百分位来具体表示排名的相对位置,你单位位于距第一名 34%的位置;

(2) 从数值情况看,你单位数值在总平均数之上;以数值百分位来表示相对位置,你单位数值居于距最高数 73%的位置;

(3) 从全部参评单位各分段平均增长数看,“1-5 名”段的平均增长数最大,也就是说该分段各单位之间数值差异较大,“51-55 名”段的平均增长数最小,也就是说该分段各单位之间数值差异较小,你单位所处排名段的平均增长数高于总体平均增长数,说明你单位排名所处的排名段各单位整体水平差异较大。

4.6.2 按授权类别分类统计分析

根据本学科各参评单位学位授权类别的情况,首先对本学科参评单位进行授权分类,再对各类本项数值进行统计分析,并对你单位本项数值在相应授权类别中所处位置进行详细对比统计,情况如表 4-6-2 所示,其中 XX 大学“XX”学科本指标项数值为 199,在“博士一级”中排名第 18 位。

表 4-6-2 XX 大学“XX”学科“国家级科研经费数”项按授权类别分段统计表

授权类别	最高值	平均值	最低值	参评点数	在本类中排名
博士一级	724	303	68	28	18
博士点	191.5	94.6	41.6	9	
硕士一级	253	71	22	7	

硕士点	468	44.5	0	15	
总体	724	178	0	59	20

从表 4-6-2 中经分析计算可以得出以下结论：

(1) 从排名情况看，你单位排名居于同授权类别参评单位的后半部；用排名百分位具体表示，你单位位于距第一名 64% 的位置；

(2) 从数值情况看，你单位数值在同授权级别平均数之下；以数值百分位表示，从同授权类别参评单位最高数到最低数区间中，你单位数值居于距最高数 80% 的位置。

4.7 授予博士学位数

4.7.1 按排名分段统计分析

对“XX”学科全部参评单位按“授予博士学位数”指标项数值排序，每五名划分一段，并计算每段内数值的最高值、最低值、平均值以及平均增长数，统计情况如表 4-7-1 所示，其中 XX 大学“XX”学科本指标项数值为 57，在总体中排名第 9 位。

表 4-7-1 XX 大学“XX”学科“授予博士学位数”项按排名分段统计表

分段	最高值	平均值	最低值	平均增长数
1-5 名	146	91	66	20
6-10 名	62	58	51	2.75
11-15 名	40	37.6	35	1.25
16-20 名	34	26.5	21	2.6
21-25 名	15	13.3	10	1.67
26-30 名	7	4.2	1	1.5
31-31 名	0	0	0	0
总体	146	19.8	0	2.52

从表 4-7-1 中经分析计算可以得出以下结论：

(1) 从排名情况看，你单位名次在总体排名前半部；用排名百分位来具体表示排名的相对位置，你单位位于距第一名 15% 的位置；

(2) 从数值情况看，你单位数值在总平均数之上；以数值百分位来表示相对位置，你单位数值居于距最高数 61% 的位置；

(3) 从全部参评单位各分段平均增长数看，“1-5 名”段的平均增长数最大，也就是说该分段各单位之间数值差异较大，“31-31 名”段的平均增长数最小，也就是说该分段各单位之间数值差异较小，你单位所处排名段的平均增长数高于总体平均增长数，说明你单位排名所处的排名段各单位整体水平差异较大。

4.7.2 按授权类别分类统计分析

根据本学科各参评单位学位授权类别的情况，首先对本学科参评单位进行授权分类，再对各类本项数值进行统计分析，并对你单位本项数值在相应授权类别中所处位置进行详细对比统计，情况如表 4-7-2 所示，其中 XX 大学“XX”学科本指标项数值为 57，在“博士一级”中排名第 9 位。

表 4-7-2 XX 大学“XX”学科“授予博士学位数”项按授权类别分段统计表

授权类别	最高值	平均值	最低值	参评点数	在本类中排名
博士一级	146	40.8	0	28	9
博士点	15	2.4	0	9	
总体	146	19.8	0	59	9

从表 4-7-2 中经分析计算可以得出以下结论：

(1) 从排名情况看，你单位排名居于同授权类别参评单位的前半部；用排名百分位具体表示，你单位位于距第一名 32% 的位置；

(2) 从数值情况看，你单位数值在同授权级别平均数之上；以数值百分位表示，从同授权类别参评单位最高数到最低数区间中，你单位数值居于距最高数 61% 的位置。

4.8 国家三大奖数

4.8.1 按排名分段统计分析

对“XX”学科全部参评单位“国家三大奖数”指标项，以你单位数值为基准划分两段，并计算每段内数值的最高值、最低值、平均值以及平均增长数，统计情况如表 4-8-1 所示，其中 XX 大学“XX”学科本指标项数值为 0。

表 4-8-1 XX 大学“XX”学科“国家三大奖数”项按排名分段统计表

分段	最高值	平均值	最低值	平均增长数
总体	0	0	0	0

注：表中“国家级三大奖”以一等奖为基数，其他奖励级别按学科评估指标体系权重系数进行了折算，故本栏中可能出现小数。

4.8.2 按授权类别分类统计分析

根据本学科各参评单位学位授权类别的情况，首先对本学科参评单位进行授权分类，再对各类本项数值进行统计分析，并对你单位本项数值在相应授权类别中所处位置进行详细对比统计，情况如表 4-8-2 所示，其中 XX 大学“XX”学科本指标项数值为 0。

表 4-8-2 XX 大学“XX”学科“国家三大奖数”项按授权类别分段统计表

授权类别	最高值	平均值	最低值	参评点数	在本类中排名
博士一级	0	0	0	28	-
博士点	0	0	0	9	
硕士一级	0	0	0	7	

硕士点	0	0	0	15	
总体	0	0	0	59	1

4.9 长江学者、获杰青基金数

4.9.1 按排名分段统计分析

对“XX”学科全部参评单位“长江学者、获杰青基金数”指标项，以你单位数值为基准划分两段，并计算每段内数值的最高值、最低值、平均值以及平均增长数，统计情况如表 4-9-1 所示，其中 XX 大学“XX”学科本指标项数值为 1，在总体中排名第 4 位。

表 4-9-1 XX 大学“XX”学科“长江学者、获杰青基金数”项按排名分段统计表

分段	最高值	平均值	最低值	平均增长数
高于你单位数值	2	2	2	0
低于或等于你单位数值	1	0.1	0	0.02
总体	2	0.2	0	0.03

4.9.2 按授权类别分类统计分析

根据本学科各参评单位学位授权类别的情况，首先对本学科参评单位进行授权分类，再对各类本指标数值进行统计分析，并对你单位本指标数值在相应授权类别中所处位置进行详细对比统计，情况如表 4-9-2 所示，其中 XX 大学“XX”学科本指标项数值为 1，在“博士一级”中排名第 4 位。

表 4-9-2 XX 大学“XX”学科“长江学者、获杰青基金数”项按授权类别分段统计表

授权类别	最高值	平均值	最低值	参评点数	在本类中排名
博士一级	2	0.5	0	28	4
博士点	0	0	0	9	
硕士一级	0	0	0	7	
硕士点	0	0	0	15	
总体	2	0.2	0	59	4

4.10 国家重点学科数

对“XX”学科全部参评单位“国家重点学科数”指标项，计算最高值、最低值、平均值以及平均增长数，统计情况如表 4-10 所示，其中 XX 大学“XX”学科本指标项数值为 1，在总体中排名第 2 位。

表 4-10 XX 大学“XX”学科“国家重点学科数”项统计表

分段	最高值	平均值	最低值	平均增长数
----	-----	-----	-----	-------

总体	2	0.2	0	0.03
----	---	-----	---	------

4.11 实验室、基地数

对“XX”学科全部参评单位“实验室、基地数”指标项，计算最高值、最低值、平均值以及平均增长数，统计情况如表 4-11 所示，其中 XX 大学“XX”学科本指标项数值为 0 位。

表 4-11 XX 大学“XX”学科“实验室、基地数”项统计表

分段	最高值	平均值	最低值	平均增长数
总体	2	0.3	0	0.03

4.12 全国优秀博士学位论文数（含提名论文数）

对“XX”学科全部参评单位“全国优秀博士学位论文数”指标项，计算最高值、最低值、平均值以及平均增长数，统计情况如表 4-12 所示，其中 XX 大学“XX”学科本指标项数值为 0。

表 4-12 XX 大学“XX”学科“全国优秀博士学位论文数”项统计表

分段	最高值	平均值	最低值	平均增长数
总体	1.4	0	0	0.02

注：表中数据包含了全国优秀博士学位论文提名论文，提名论文按学科评估指标体系权重系数折算，故本栏中可能出现小数。

第五章 XX 大学“XX”学科指标均衡性分析

均衡性分析是指对反映整体水平的同一级别指标（如一级指标）的排名进行离散程度分析，来近似分析指标间发展的均衡情况。指标均衡性体现了学科内部发展的均衡情况，科内部发展的均衡性反映了学科整体发展的**平稳性**。指标间均衡性和学科发展平稳性分析，从一个侧面反映了学科发展的状态，对于诊断学科发展状况具有参考价值。当

然，不同学科发展的内在规律和不同高校情况是不同的，本部分在分析指标间均衡性时，主要是以全国本学科指标平均均衡性为基准，来考察所分析学科本单位的情况。

学科评估体系中的学术队伍、科学研究、人才培养和学术声誉四个一级指标比较直接地反映了学科发展状态。因此，本部分的均衡性分析主要对一级指标间的均衡性分析。而对于末级指标或数据项，主要进行排名相对位置的分析，间接地考察末级或数据项之间的均衡情况，以此分析与一级指标中的学术队伍、科学研究、人才培养相对应的具体指标的优势和差距，为单位深入了解学科发展的状况提供参考。

5.1 一级指标均衡性分析

以四项一级指标“学术队伍”、“科学研究”、“人才培养”、“学术声誉”在参与本学科评估的所有单位中的排名为依据，计算各个单位该学科一级指标排名的变异系数，并计算本学科全部单位变异系数的平均值，得到“平均变异系数”，如下表。平均变异系数表示本学科一级指标之间普遍具有的均衡特性，代表我国该学科指标内在发展的状况。你单位本学科各一级指标排名和相应的变异系数如下表及图，变异系数越小，离散程度越小，指标间排名越均衡。

表 5-1 XX 大学“XX”学科一级指标排名情况统计表

名 称	一 级 指 标 得 分 排 名				变 异 系 数	
	学术队伍	科学研究	人才培养	学术声誉	本单位变异系数	本学科平均变异系数
一级指标排名及系数	12	13	14	23	0.327	0.336

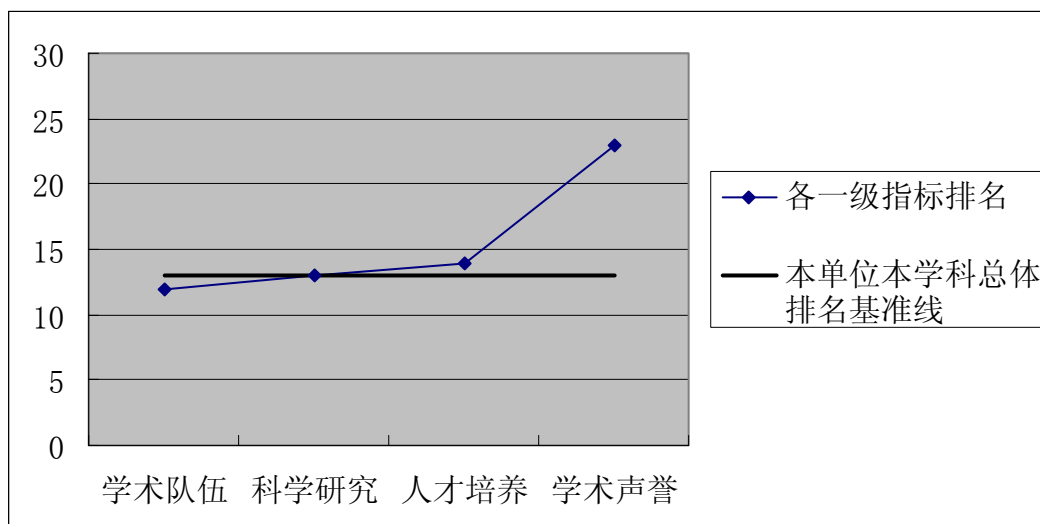


图 5-1 XX 大学“XX”学科一级指标排名情况统计图

从以上图表可以看出，你单位的学术队伍、科学研究、人才培养、学术声誉四个指标中，基于本学科总体排名的位置（第 13 名）来看，学术队伍相对较强，学术声誉相

对略弱。

同时，从上表可以看到，你单位各一级指标间的变异系数小于全国“XX”学科一级指标间的变异系数；就本学科而言，你单位各一级指标间的发展与全国“XX”学科一级指标间的发展相比相对均衡。

均衡性分析强调的是指标间相对比较情况，只是反映了学科发展的一种现象，分析数据和结论仅供单位进行学科发展研究时参考。

5.2 部分末级指标相对排名分析

本节分别以一级指标项“学术队伍”、“科学研究”、“人才培养”包含的部分末级指标项或末级指标包含的数据项（以下统称“末级指标”）情况与总排名进行对比分析，以便深入了解本学科各一级指标下对应末级指标的优势与不足，以及与总排名的相对位子和分布的均衡情况。

由于各项指标原始数据存在多样性，直接考察末级指标排名，难以看出相对水平。本节也采用**排名百分位**来分析各末级指标与总排名的相对位置，即将末级指标在全部参评单位中排名百分位与总排名百分位进行比较，并给出分布图示，来表示各末级指标与总排名的相对水平。

5.2.1 学术队伍

将“学术队伍”的有关指标，按数值进行指标排名，结果如下表，并将排名情况与总排名作比较曲线图，如下图，其中相对排名越靠前，离横坐标越近。

表 5-2-1 XX 大学“XX”学科“学术队伍”部分末级指标排名情况统计表

名称	正高职数	博士学位数	长江学者、获杰青基金数
指标排名	26	20	4
相对排名百分位	43%	33%	30%

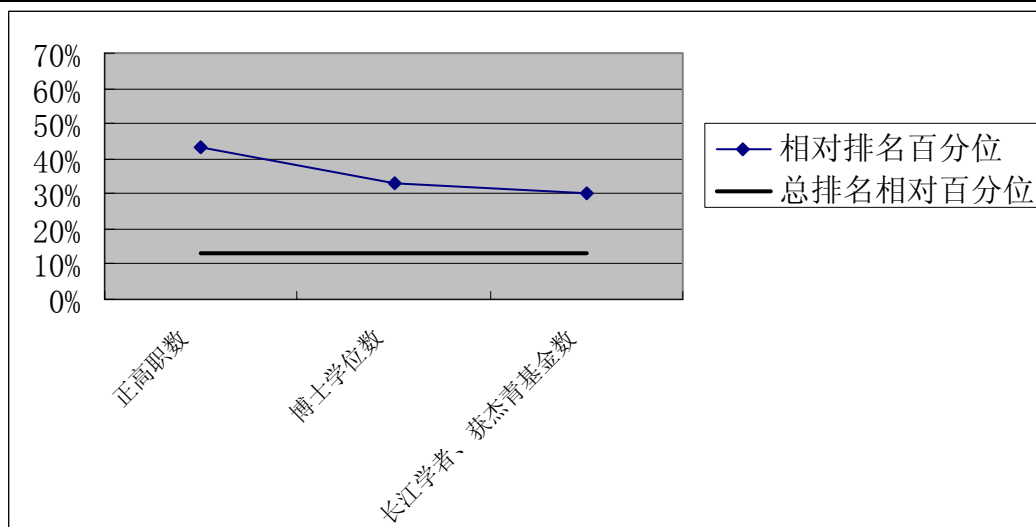


图 5-2-1 XX 大学“XX”学科“学术队伍”部分末级指标排名情况统计图

由以上图表可见，所列“学术队伍”指标中，各项指标相对你单位总排名（第 13 名）较靠后。

5.2.2 科学研究

将“科学研究”的有关指标，按数值进行指标排名，结果如下表，并将排名情况与总排名作比较曲线图，如下图。

表 5-2-2 XX 大学“XX”学科“科学研究”部分末级指标排名情况统计表

名称	SCI	EI	科研总经费	国家级项目经费	国家重点学科	国家三大奖
指标排名	22	21	15	20	2	1
相对排名百分位	60%	56%	24%	35%	9%	第一名

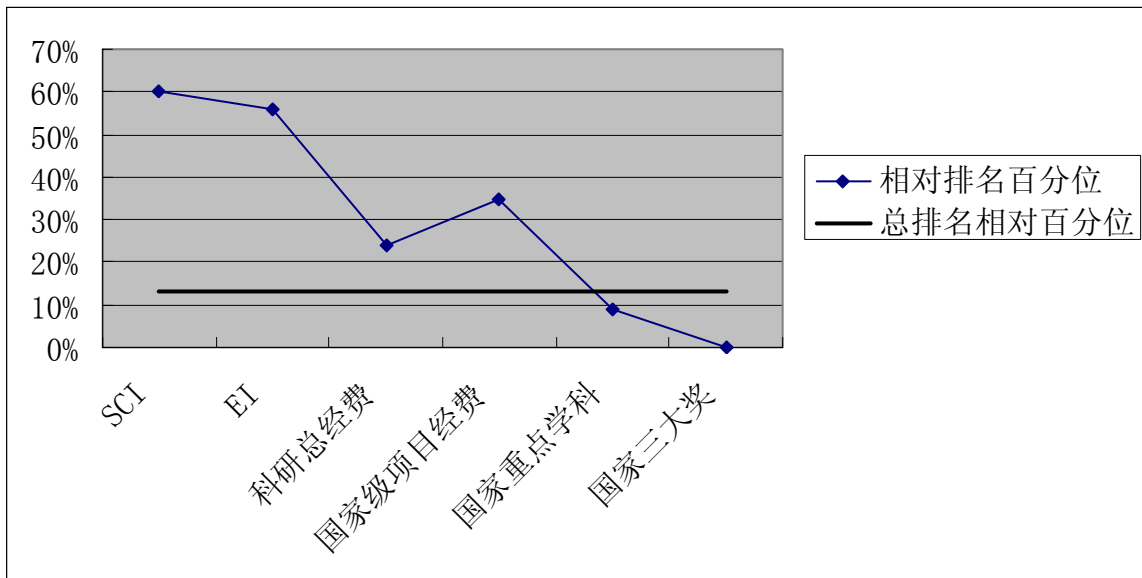


图 5-2-2 XX 大学“XX”学科“科学研究”部分末级指标排名情况统计图

由以上图表可见，所列“科学研究”指标中，国家重点学科、国家三大奖相对你单位总排名（第 13 名）较靠前，其中国家三大奖排名第 1 位；其它各项指标排名相对靠后。从图上还可以看到各个指标的分布情况，其中 SCI 离总排名百分位较远，差异较大。

5.2.3 人才培养

将“人才培养”的有关指标，按数值进行指标排名，结果如下表。

表 5-2-3 XX 大学“XX”学科“人才培养”部分末级指标排名情况统计表

名称	授予博士学位数	全国优秀博士学位论文数
指标排名	9	3
相对排名百分位	27%	最后

注：表中“全国优秀博士学位论文数”含提名论文，并已折算计入总数，所以可能出现小数。

由上表可见，所列“人才培养”指标中，授予博士学位数排名相对于你单位总排名（第13名）较靠前。另外，全国优秀博士学位论文数排在最后。

第二部分 XX 大学“XX”学科与第一轮学科排名的对比分析

不同时段、不同批次学科排名数据是非常重要的学科发展历史信息，这些数据不但体现几个节点的学科状态，还反映学科发展轨迹和趋势。本部分分析仍然是从学科各级排名和得分的百分位来考察学科总体和学科内部发展的情况。

一、“XX”学科参评情况对比分析

要更真实地了解两轮排名的情况，需要说明两轮评估的前提。因为不同时期，各个学科具有培养研究生教育的单位是不同的，参加评估的单位也不同，下表就是关于第一轮评估（2003年）和第二轮评估（2006年）的参评情况。

表1 两轮学科排名参评情况对比分析表

授权类别	2003年		2006年		参评百分比(%)	
	现有单位数	参评单位数	现有单位数	参评单位数	2003年	2006年
博士一级	9	8	30	28	88.9	93.3
博士点	25	15	28	9	60	32.1
硕士一级	0	0	41	7	0	17.1
硕士点	136	12	194	15	8.82	7.7

从表中可以看出，2003年“XX”博士一级参评比例低于2006年博士一级参评比例；2006年博士一级学科点的参评比例较高，达到93.3%，高于全国总体参评比例（70%）；硕士点参评比例也比2003年有所降低。

二、XX 大学“XX”学科总体情况对比分析

采用排名百分位和得分百分位进行比较分析，才能了解单位在本学科相对发展情况。

表 2 两轮学科排名总体情况对比分析表

年度	参评 点数	排名 情况	排名百 分位(%)	最高分	平均分	最低分	本单 位总 分	得分百 分位 (%)
2003 年	35	23	66	79.47	70.44	61.11	68.57	59
2006 年	59	13	22	94	74	61	79	45

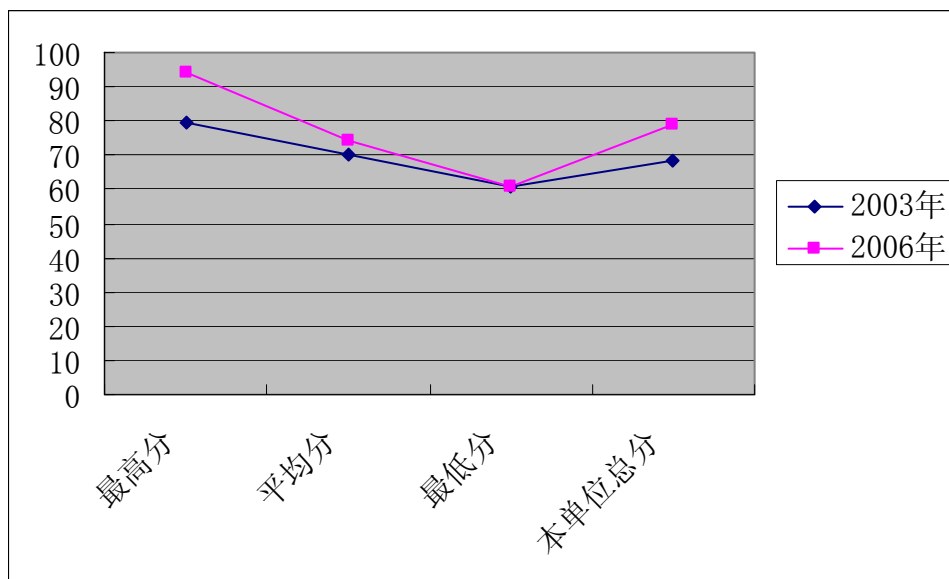


图 2 (a) 两轮学科排名总体得分情况对比分析图

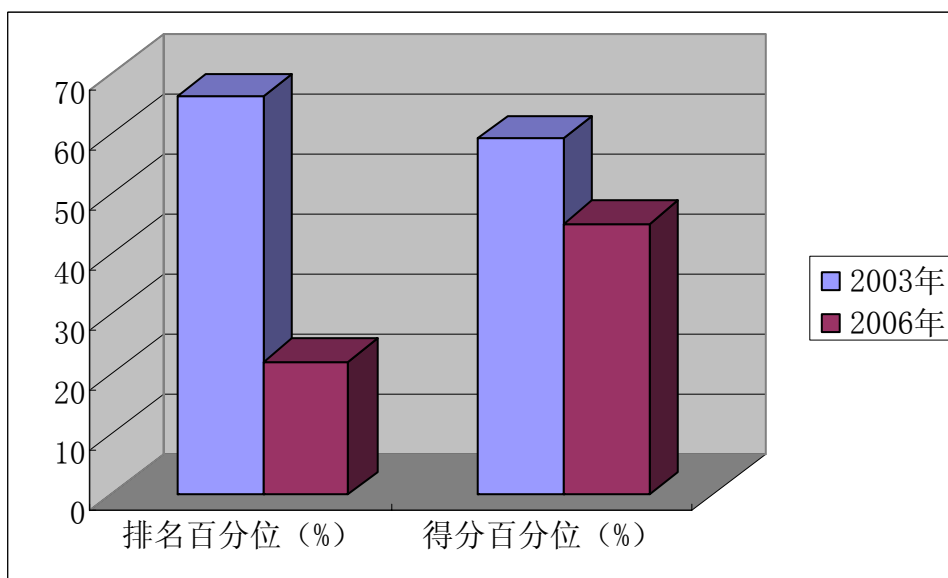


图 2 (b) 两轮学科排名、得分百分位情况对比分析图

表中显示，在第一轮学科排名中，“XX”一级学科全国共有 35 个单位参评，你单位得 68.57 分，排名第 23 位；第二轮在 59 个单位中，排名第 13 位。将表中排名和得分百分位分别用柱图表示，百分位越小，柱图越低，排名、得分越好。

从上表和柱图可以看出：

(1) 从排名上看，你单位 2006 年排名比 2003 年略进步；从排名百分位的相对位置来看有明显提高；

(2) 从得分情况看，你单位 2006 年得分百分位比 2003 年略有提高；从学科得分与平均分的比较情况来看，2006 年高于平均分的比率（6.8%）比 2003 年（-2.7%）有明显提高。

三、XX 大学“XX”学科一级指标对比分析

对评估体系的四个一级指标也采用与以上同样的方法进行分析，以便了解学科具体指标自上一轮评估至今的发展情况。

1. 学术队伍

表 3 两轮学科排名“学术队伍”项对比分析表

年度	参评 点数	排名 情况	排名百分 位 (%)	最高分	平均分	最低分	本单位 得分	得分百分 位 (%)
2003 年	35	26	74.3	86.48	74.08	61.44	71.64	59
2006 年	59	12	20	100	76.8	60	85	38

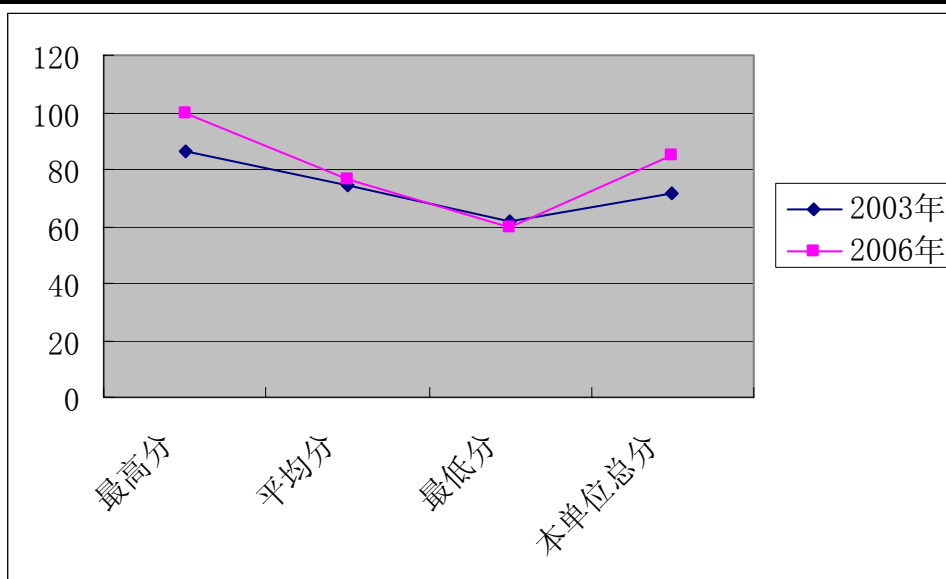


图 3 (a) 两轮学科排名“学术队伍”项对比分析图

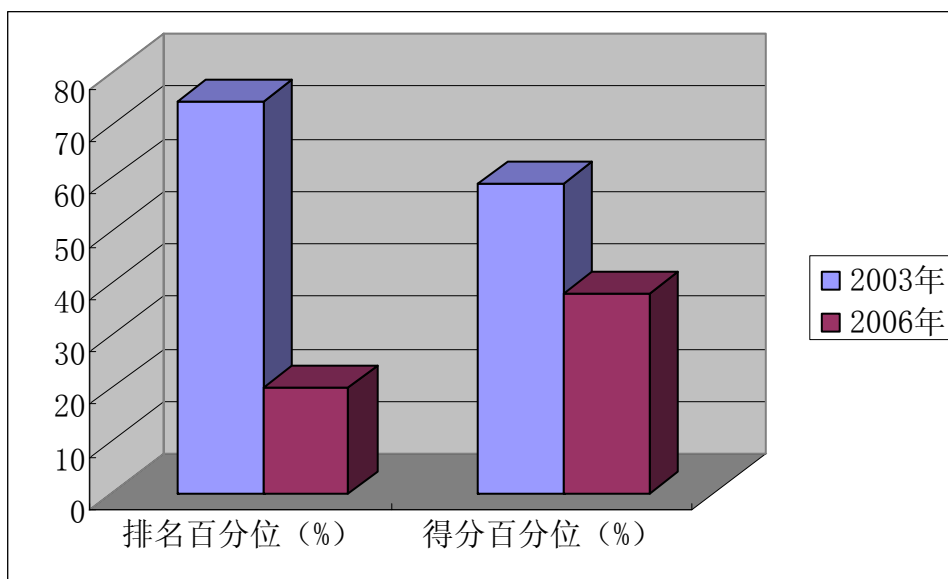


图 3 (b) 两轮学科排名“学术队伍”项对比分析图

从上表和柱图可以看出：

(1) 从排名上看，你单位 2006 年排名比 2003 年有所进步；从排名百分位的相对位置来看有所提高；

(2) 从得分情况来看，你单位 2006 年得分百分位比 2003 年明显提高；从学科得分与平均分的比较情况来看，2006 年高于平均分的比率（10.7%）比 2003 年（-3.3%）有明显提高。

2. 科学研究

表 4 两轮学科排名“科学研究”项对比分析表

年度	参评点数	排名情况	排名百分位 (%)	最高分	平均分	最低分	本单位得分	得分百分位 (%)
2003 年	35	15	43	79.83	67.38	60.1	67.8	61
2006 年	59	13	22	100	72.2	60	78	55

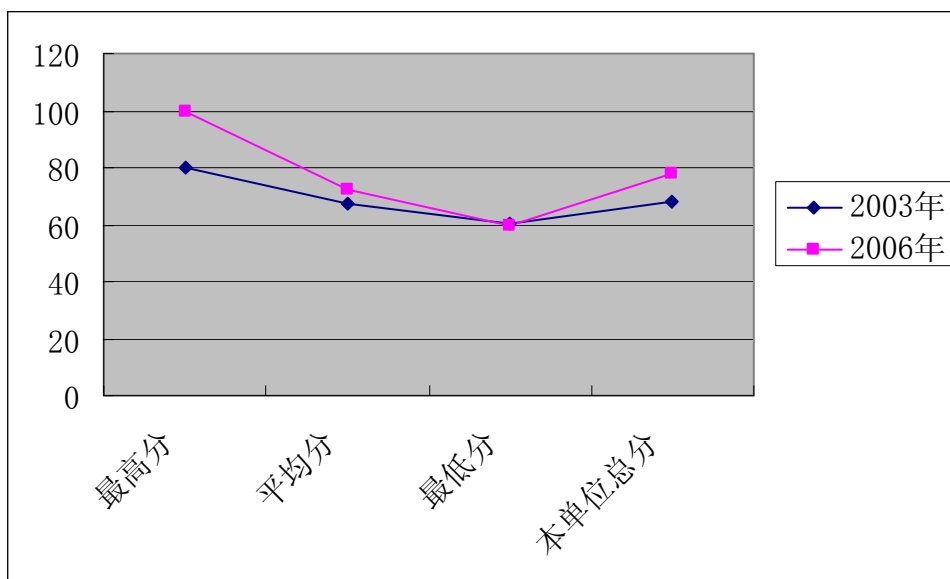


图 4 (a) 两轮学科排名“科学研究”项对比分析图

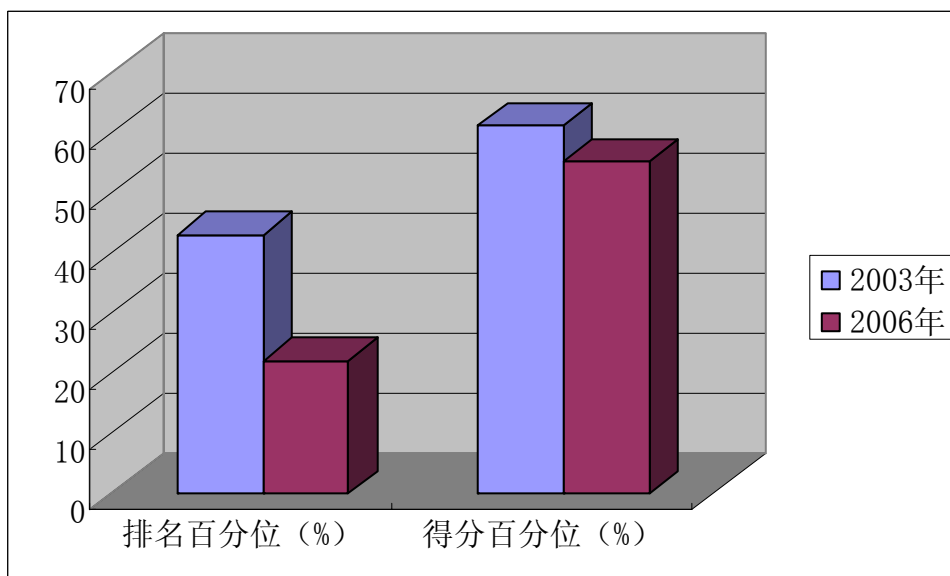


图 4 (b) 两轮学科排名“科学研究”项对比分析图

从上表和柱图可以看出：

(1) 从排名上看，你单位 2006 年排名与 2003 年有所提高；从排名百分位的相对位置来看有显著提高；

(2) 从得分情况来看，你单位 2006 年得分百分位比 2003 年提高；从学科得分与平均分的比较情况来看，2006 年高于平均分的比率（8.03%）比 2003 年（0.62%）有明显提高。

3. 人才培养

表 5 两轮学科排名“人才培养”项对比分析表

年度	参评点数	排名情况	排名百分位 (%)	最高分	平均分	最低分	本单位得分	得分百分位 (%)
2003 年	35	20	57	78.07	65.23	61.07	63.77	84

2006年	59	14	24	100	67.2	60	70	75
-------	----	----	----	-----	------	----	----	----

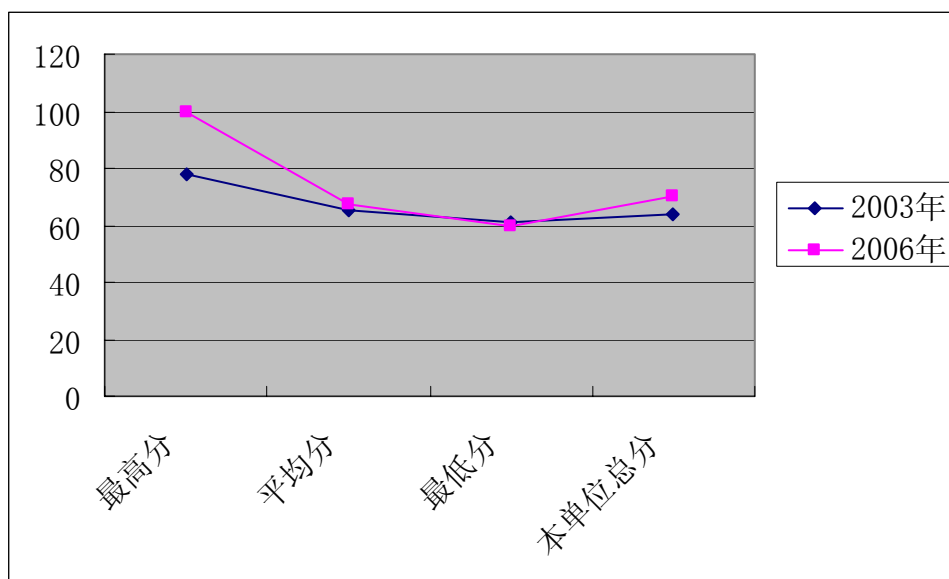


图 5 (a) 两轮学科排名“人才培养”项对比分析图

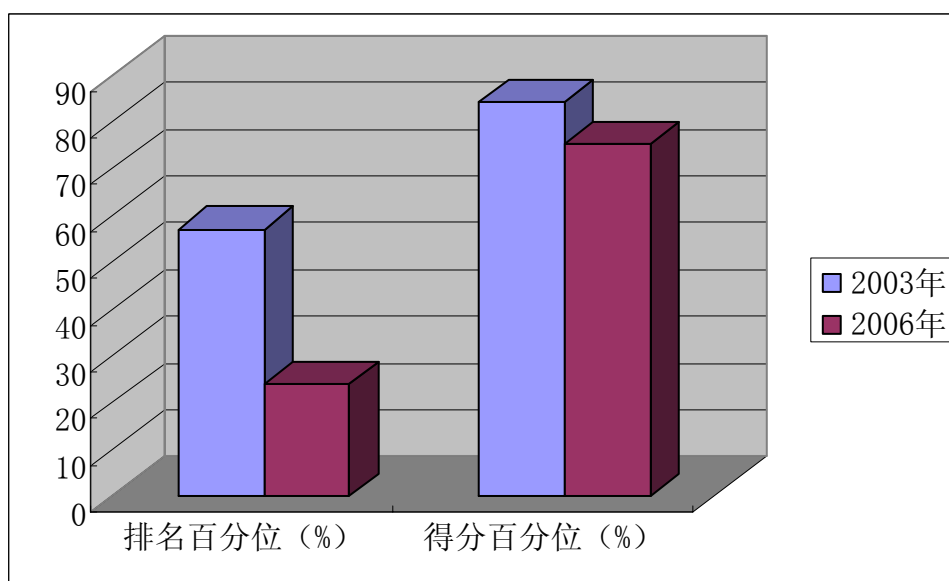


图 5 (b) 两轮学科排名“人才培养”项对比分析图

从上表和柱图可以看出：

(1) 从排名上看，你单位 2006 年排名比 2003 年有所提高；从排名百分位的相对位置来看有明显提高；

(2) 从得分情况来看，你单位 2006 年得分百分位比 2003 年有所提高；从学科得分与平均分的比较情况来看，2006 年高于平均分的比率 (4.17%) 比 2003 年 (-2.23%) 有显著提高。

4. 学术声誉

表 6 两轮学科排名“学术声誉”项对比分析表

年度	参评 点数	排名 情况	排名百分 位 (%)	最高分	平均分	最低分	本单 位得 分	得分百分 位 (%)
2003 年	35	25	71	100	79.95	60	73.39	67
2006 年	59	23	39	100	78.2	60	81	48

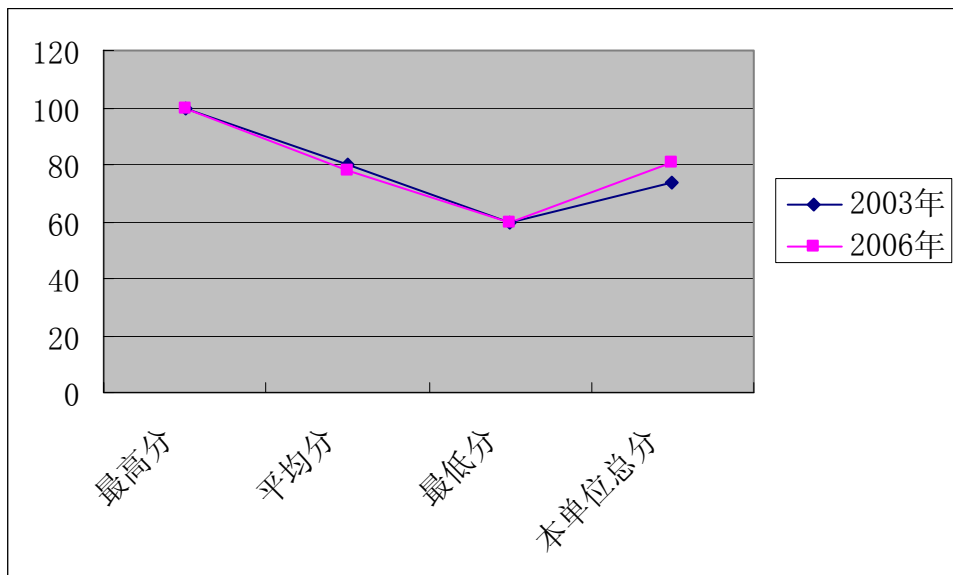


图 6 (a) 两轮学科排名“学术声誉”项对比分析图

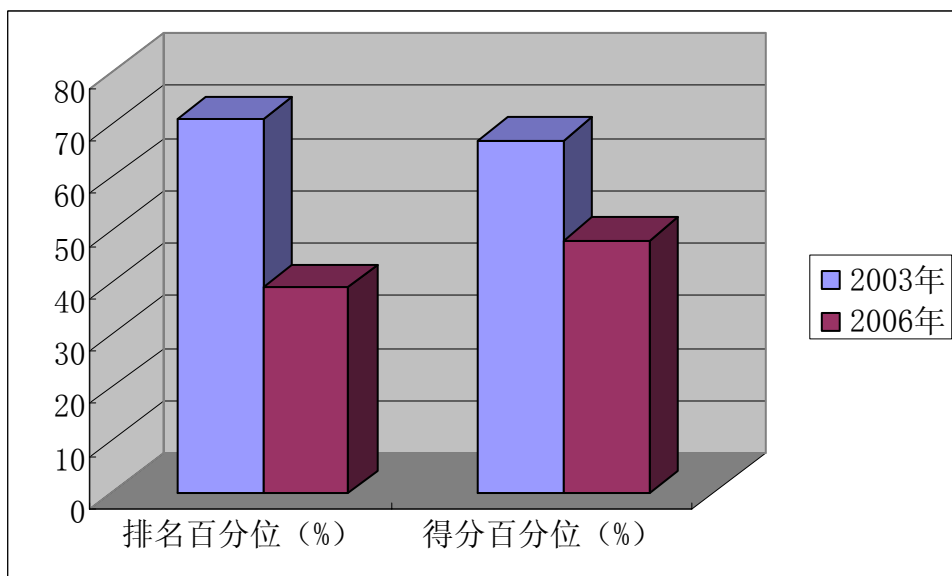


图 6 (b) 两轮学科排名“学术声誉”项对比分析图

从上表和柱图可以看出：

(1) 从排名上看，你单位 2006 年排名比 2003 年略有提高；从排名百分位的相对位置来看也有提高；

(2) 从得分情况来看，你单位 2006 年得分百分位比 2003 年有明显提高；从学科得分与平均分的比较情况来看，2006 年高于平均分的比率(3.58%)比 2003 年(-8.21%)

有明显提高。

5. 一级指标态势分析

表 7 两轮学科排名总体及一级指标名次对比分析表

年度	参评点数		总名次	学术队伍	科学研究	人才培养	学术声誉	本单位变异系数
	总体	同授权类别						
2003年	35	9	23	26	15	20	25	0.236
2006年	59	28	13	12	13	14	23	0.327

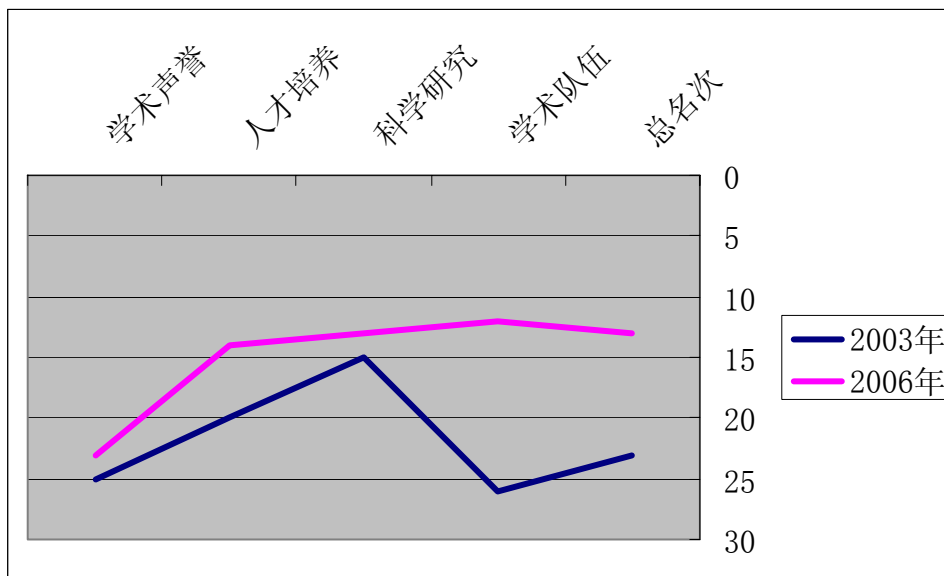


图 7 两轮学科排名指标态势分析图

从上表和图可以看出，两轮评估各指标之间排名名次的离散情况，图中曲线波动大，表示各指标排名名次离散度高。采用变异系数分析方法可以看到，2006年评估各一级指标间的变异系数大于2003年，表示离散程度大，反映了你单位本学科各一级指标间的发展与2003年相比相对不均衡。

简要小结

综合以上统计分析，根据本学科整体水平总体排名，在参评的 59 个单位中，你单位排在第 13 名。在你单位所属的博士一级学位授权分类中，你单位在相应授权类的所有单位中，排名居中，28 个单位排第 13 名。

从一级指标层次看，相对于你单位在本学科中的总体排名，学术队伍略强（第 12 名），但学术声誉较弱（第 23 名）；在你单位所属的博士一级学位授权分类中，基本上居于该类单位的中部。

从部分二级指标分析，可以进一步看到，相对于总排名，学生情况略强，科研项目较弱。在你单位所属的博士一级学位授权分类中，“学生情况”排在同类单位第 8 位，“科研基础”指标在同类单位中排名第 13 位，“论文专著”排在第 11 位，“科研项目”排在同类单位中的第 16 位。

报告的第 4 章分析了一些重要末级指标和一些数据项，也给出了表示相对位置的定量分析，从而可以更深入地了解具体指标的优势与不足。

在以上四个层次的分析中，除了分数分段分析外，还按授权类型进行了分类分析，提供了本单位在相应授权类型中的相对水平，有助于单位更深入、全面地了解学科发展状况。

报告还通过分析构成学科整体水平的一级指标情况的均衡性，以及一些重要末级指标的相对水平，来分析学科发展的平稳性。

报告的第二部分对不同时段、不同批次学科评估原始数据和评估结果进行了状态和趋势的分析，可以看到，本单位在 2006 年学科整体水平排名相对位置比 2003 年有明显的提升，主要是因为学术队伍、科学研究、人才培养、学术声誉等指标水平的上升。

总之，本报告从宏观到微观，从定量到定性，从不同层次和角度分析了你单位该学科水平和发展状况，以期为你单位学科建设与发展提供参考。

附件

2006 年学科评估指标体系

一级指标	二级指标	末级指标		备注
A 学术队伍		A11	具有博士学位的人员占全部专职教师和研究人员的百分比	
		A12	专职教师与研究人员总数	
		A13	院士数	
		A14	长江学者、国家杰出青年基金获得者人数	
		A15	新世纪人才（跨世纪人才）数	
B 科学研究	B1 科研基础	B11	国家重点学科数、国家重点实验室数、国防重点实验室数	
		B12	国家工程（技术）研究中心数、省部级重点学科数、省部级重点实验室数	
		B13	教育部人文社科重点研究基地数	仅对“管理学”
	B2 获奖专利	B21	获国家级奖情况（含国家级三大奖项一等奖、二等奖）	
		B22	获发明专利数	仅对“工学、农学”
	B3 论文专著	B31	在国内核心期刊发表学术论文篇数	
		B32	人均在国内核心期刊发表学术论文篇数	
		B33	SSCI、SCI、A&HCI、EI 收录论文篇数	
		B34	人均 SSCI、SCI、A&HCI、EI 收录论文篇数	
		B35	出版专著数	仅对“理学、管理学”
	B4 科研经费	B41	近三年国家级科研项目经费	
		B42	近三年人均科研经费	
		B43	近三年境外国际合作科研项目经费	
		B44	国家级科研项目数	
C 人才培养	C1 教学成果奖			
	C2 学生情况	C21	授予博士学位数	
		C22	授予硕士学位数	
		C23	目前在校攻读博士、硕士学位的留学生数	
C3 优博论文	C31	全国优秀博士学位论文数		
	C32	全国优秀博士学位论文提名论文数		
D 学术声誉			学术声誉	